



看護職をめざす方へ

2022

# 看護への道

The way to a nurse

## 病院・診療所

患者さんの療養上の世話、  
診療の補助業務などを行います。



## 看護職の 活躍の場

## 介護保健施設 社会福祉施設

利用者の健康管理やケアを  
行い、毎日の生活を支えます。



## 訪問看護

家庭を訪問してケアを提供し、  
利用者と家族を支えます。



## 産科・助産所

妊婦さんの健康管理や出産を  
介助し、子育て支援も行います。



## 保健所・保健センター

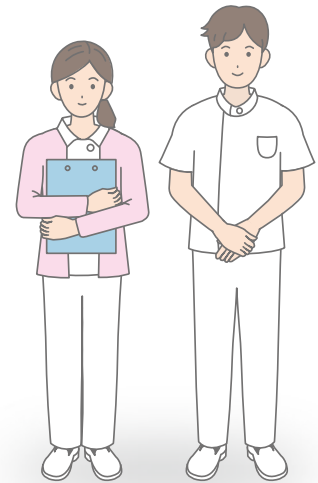
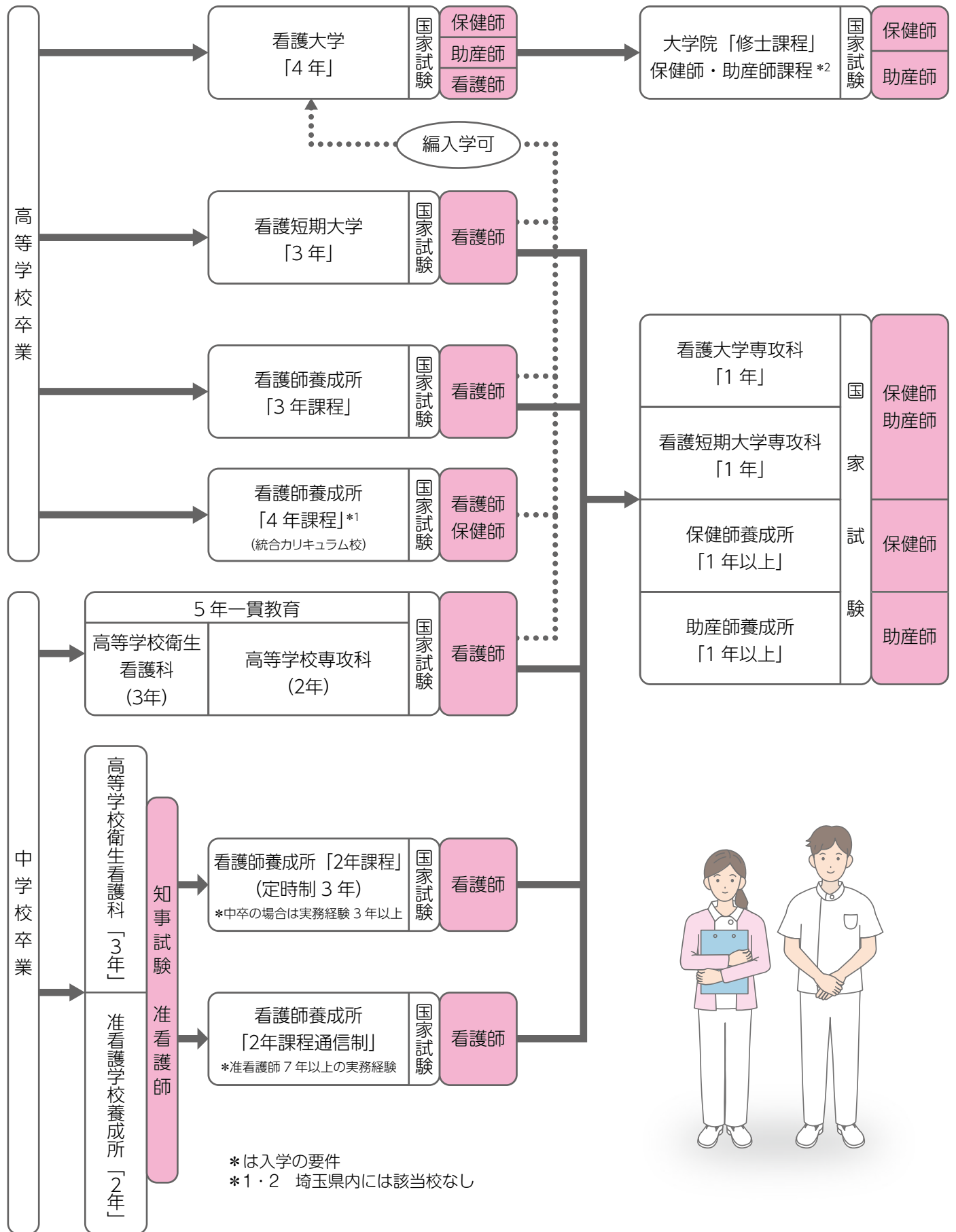
地域住民を対象に、予防活動や  
健康保持・増進を支援します。



その他、看護の教育機関（看護学校教員）・企業の健康管理室・国際ボランティア・フライトナース等さまざまな場所で活躍しています。



# 看護職の資格取得までのコース



# 大学・短大・専門学校の違いと特徴

	看護大学	看護短期大学	看護専門学校
取得可能資格	<ul style="list-style-type: none"> <li>●看護師国家試験受験資格</li> <li>●保健師国家試験受験資格※</li> <li>●助産師国家試験受験資格※ ※(保健師・助産師課程がある大学においては、選択選抜制後、所定の科目を履修した場合)</li> <li>●保健師資格を取得すれば申請により養護教諭二種免許が取得可能</li> </ul>	<ul style="list-style-type: none"> <li>●看護師国家試験受験資格</li> <li>●養護教諭二種免許が取得できる学校がある</li> </ul>	<ul style="list-style-type: none"> <li>●看護師国家試験受験資格 (保健師・看護師統合カリキュラム校は、保健師国家試験受験資格も取得可能)</li> </ul>
特徴	<ul style="list-style-type: none"> <li>●一般教養科目が充実しており幅広い分野の学習ができる</li> <li>●看護学を体系づけて学習でき、考察力や判断能力が養われる</li> </ul>	<ul style="list-style-type: none"> <li>●3年間で看護師国家試験の受験資格が得られるのは専門学校と同じ</li> <li>●大学への編入学可能(3年次)</li> </ul>	<ul style="list-style-type: none"> <li>●大学・短期大学に比べ、現場での実践力を養う教育に比重が置かれている</li> <li>●編入学資格を得られる専修学校の卒業者は、大学編入学可能(3年次)</li> </ul>
修業年限	4年	3年	3年
卒業までの必要単位数	124単位以上	102単位以上	102単位以上
修了者に対する称号	学士	短期大学士	学校によっては専門士の称号が付与される
学位取得と大学院への進学	<ul style="list-style-type: none"> <li>●学士の学位取得可能</li> <li>●大学院への進学可能</li> </ul>	<ul style="list-style-type: none"> <li>●合計124単位を履修すれば「大学評価・学位授与機構」により学士の取得可能。取得後大学院への進学可能</li> </ul>	

## 奨学金制度

埼玉県の奨学金制度のほか、学校によっては独自の奨学金制度があります。貸付条件や返還方法等については学校に問い合わせるなどよく確認してください。

### 【参考】埼玉県看護師等育英奨学金貸与制度の概要について

**目的** 経済的に困難な学生の修学を容易にすることにより、看護職員の養成及び県内定着を推進する。

**対象者** 以下のすべてに該当する者  
 ・県内の看護師等養成施設に在学する者  
 ・学業成績が優秀で、経済的理由により修学が困難な者  
 ・卒業後、県内に就業することが確実である者

貸与年額	設置主体	保健師、助産師、看護師養成課程	准看護師養成課程
	(1)国公立養成施設	270,000円	360,000円
	(2)(1)以外の養成施設	540,000円	

**返還** 育英奨学金は、卒業後、全額返還していただきます。返還年額は、原則として貸与年額の半額以上です。ただし、県外に就業した場合や、退学した場合は全額を一括して返還していただきます。

#### お問い合わせ

埼玉県保健医療部医療人材課  
看護・医療人材担当

☎ 048-830-3546 FAX 048-830-4802 E-mail a3560-01@pref.saitama.lg.jp

# 看護学校一覧表

## ●看護大学

1～11の大学の保健師・助産師課程は、選択選抜制となります。

1	公立大学法人 埼玉県立大学 保健医療福祉学部 看護学科 (保健師・助産師・看護師)	住所	〒343-8540 越谷市三野宮 820 (せんげん台駅からバスで5分)	定員	130
		電話	048-973-4117	禁入試	○

2	学校法人埼玉医科大学 埼玉医科大学 保健医療学部 看護学科 (保健師・看護師)	住所	〒350-1241 日高市山根 1397-1 (高麗川駅からバスで10分)	定員	80
		電話	042-984-4801	禁入試	-

3	学校法人目白学園 目白大学 看護学部 看護学科 (保健師・看護師)	住所	〒339-8501 さいたま市岩槻区浮谷 320 (岩槻駅からバスで12分または 東川口駅からバスで23分)	定員	105
		電話	048-797-2222	禁入試	○

4	学校法人青淵学園 東都大学 ヒューマンケア学部 看護学科 (保健師・助産師・看護師)	住所	〒366-0052 深谷市上柴町西 4-2-11 (深谷駅からバスで7分)	定員	100
		電話	048-574-2500	禁入試	○

5	学校法人文理佐藤学園 西武文理大学 看護学部 看護学科 (保健師・看護師)	住所	〒350-1336 狭山市柏原新田 311-1 (新狭山駅からバスで10分)	定員	80
		電話	04-2954-7575	禁入試	○

6	学校法人共済学院 日本保健医療大学 保健医療学部 看護学科 (保健師・看護師)	住所	〒340-0113 幸手市幸手 1961-2 (幸手駅からバスで5分)	定員	100
		電話	0480-40-4848	禁入試	○

7	学校法人早稲田医療学園 人間総合科学大学 保健医療学部 看護学科 (保健師・看護師)	住所	〒339-8555 さいたま市岩槻区太田字新正 寺曲輪 354-3 (岩槻駅から徒歩で15分)	定員	90
		電話	048-758-7111	禁入試	○

8	学校法人城西医療学園 日本医療科学大学 保健医療学部 看護学科 (保健師・看護師)	住所	〒350-0435 入間郡毛呂山町下川原 1276 (川角駅から徒歩で約10分)	定員	80
		電話	049-294-9000	禁入試	○

9	学校法人渡辺学園 東京家政大学 健康科学部 看護学科 (保健師・助産師・看護師)	住所	〒350-1398 狭山市稲荷山 2-15-1 (稲荷山公園駅から徒歩で3分)	定員	100
		電話	04-2952-1621	禁入試	○

10	学校法人大東文化学園 大東文化大学 スポーツ・健康科学部 看護学科 (保健師・看護師)	住所	〒355-8501 東松山市岩殿 560 (高坂駅からスクールバスで7分) 鴻巣駅・久喜駅からスクールバス利用可	定員	100
		電話	0493-31-1552	禁入試	○

11	学校法人日本赤十字学園 日本赤十字看護大学 さいたま看護学部看護学科 (保健師・看護師)	住所	〒338-0001 さいたま市中央区上落合 8-7-19 (大宮駅から徒歩で10分)	定員	80
		電話	048-799-2747	禁入試	-

12	防衛医科大学校 医学教育部 看護学科 自衛官候補看護学生 (保健師・看護師)	住所	〒359-8513 所沢市並木 3-2 (航空公園駅から徒歩で約10分)	定員	75
		電話	04-2995-1211	禁入試	-

## ●看護短大（修業年限3年）

1	学校法人埼玉医科大学 埼玉医科大学短期大学 看護学科	住所	〒350-0495 入間郡毛呂山町毛呂本郷 38 (毛呂駅から徒歩で3分)	定員	100
		電話	049-276-1509	禁入試	-

## ●看護師学校（3年課程）

1	独立行政法人国立病院機構 西埼玉中央病院附属 看護学校	住所	〒359-1151 所沢市若狭 2-1671 (小手指駅または狭山が丘駅から バスで7分または徒歩で20分)	定員	40
		電話	04-2948-1118	禁入試	-

2	埼玉県立高等看護学院 看護学科	住所	〒360-0105 熊谷市板井 1696-5 (熊谷駅からバスで30分)	定員	80
		電話	048-536-1916	禁入試	○

3	川口市立看護専門学校 看護学科	住所	〒333-0826 川口市大字新井宿 802-3 (新井宿駅から徒歩で10分)	定員	40
		電話	048-287-2511	禁入試	○

4	さいたま市立高等看護学院 看護科	住所	〒336-0911 さいたま市緑区三室 2460 (北浦和駅または東浦和駅から バスで15分)	定員	60
		電話	048-873-0281	禁入試	○

5	社会福祉法人済生会 済生会川口看護専門学校 看護学科	住所	〒332-0021 川口市西川口 6-9-7 (西川口駅から徒歩で15分)	定員	40
		電話	048-256-8501	禁入試	○

6	学校法人村上学園 専門学校日本医科学大学 看護師科	住所	〒343-0851 越谷市七左町 1-314-1 (南越谷駅または新越谷駅から 徒歩で15分)	定員	80
		電話	048-989-5101	禁入試	○

7	学校法人明星学園 国際医療専門学校 看護学科	住所	〒338-0837 さいたま市桜区田島 9-4-10 (西浦和駅から徒歩で7分)	定員	80
		電話	048-866-6600	禁入試	○

※2022年4月1日現在の情報を掲載しています。  
内容が変更となることがありますので、学校にお問い合わせご確認ください。

8	医療法人社団愛友会 上尾中央看護専門学校 第一学科	住所	〒362-0011 上尾市平塚字八ツ山 848-1 (上尾駅からバスで10分または 徒歩で25分)	定員	100
		電話	048-771-8551	社会 入試	○

9	学校法人北里研究所 北里大学看護専門学校 看護学科	住所	〒364-0026 北本市荒井 6-102 (北本駅からバスで15分)	定員	40
		電話	048-593-6800	社会 入試	-

10	医療法人社団東光会 戸田中央看護専門学校 看護学科	住所	〒335-0023 戸田市本町 1-8-16 (戸田公園駅から徒歩で7分)	定員	120
		電話	048-441-4279	社会 入試	○

11	学校法人藍香学園 深谷大里看護専門学校	住所	〒366-0019 深谷市新戒 749-1 (深谷駅からスクールバスで15分)	定員	40
		電話	048-587-1370	社会 入試	○

12	埼玉医科大学附属 総合医療センター看護専門学校 看護学科	住所	〒350-8550 川越市鴨田 1940-1 (川越駅または本川越駅から バスで30分)	定員	80
		電話	049-228-3645	社会 入試	○

13	秩父看護専門学校	住所	〒368-0032 秩父市熊木町 3-9 (御花畑駅から徒歩で5分)	定員	40
		電話	0494-25-4696	社会 入試	○

14	埼玉医療福祉会看護 専門学校 看護学科	住所	〒350-0495 入間郡毛呂山町毛呂本郷 38 (毛呂駅から徒歩で5分)	定員	80
		電話	049-276-1599	社会 入試	○

15	一般社団法人本庄市児玉郡医師会立 本庄児玉看護専門学校	住所	〒369-0307 児玉郡上里町大字嘉美字立野南 1600-51 (本庄駅または児玉駅からバスで 5分または徒歩で15分)	定員	40
		電話	0495-35-2077	社会 入試	○

16	一般社団法人南埼玉郡市医師会 久喜看護専門学校 看護学科	住所	〒346-0005 久喜市本町 5-10-12 (久喜駅からバスで5分または 徒歩で15分)	定員	40
		電話	0480-23-3131	社会 入試	○

17	一般社団法人上尾市医師会 上尾市医師会上尾看護 専門学校	住所	〒362-0021 上尾市原市 3494-4 (沼南駅から徒歩で7分)	定員	40
		電話	048-722-1043	社会 入試	○

18	一般社団法人坂戸鶴ヶ島医師会 坂戸鶴ヶ島医師会立看護専門学校 看護学科	住所	〒350-0212 坂戸市大字石井 2326-16 (北坂戸駅から徒歩で15分)	定員	40
		電話	049-289-6262	社会 入試	○

19	春日部市立看護専門学校 看護学科	住所	〒344-0061 春日部市粕壁 6686 (春日部駅から徒歩で10分)	定員	30
		電話	048-763-4311	社会 入試	○

20	公益社団法人地域医療振興協会 さいたま看護専門学校 看護学科	住所	〒336-0911 さいたま市緑区三室 1261-1 (浦和駅または北浦和駅から バスで15分)	定員	40
		電話	048-762-3700	社会 入試	○

21	学校法人獨協学園 獨協医科大学附属看護専門学校 三郷校 医療専門課程 看護学科	住所	〒341-0003 三郷市彦成 3-11-21 (吉川美南駅から徒歩で10分)	定員	80
		電話	048-948-7580	社会 入試	-

22	学校法人橘心学園 幸手看護専門学校 第一学科	住所	〒340-0164 幸手市香日向 4-5-1 (東鷲宮駅からスクールバス で7分)	定員	60
		電話	0480-31-7121	社会 入試	○

## ●看護師学校（3年課程・修業年限4年）

1	一般社団法人 蕨戸田市医師会看護専門学校 看護学科	住所	〒335-0021 戸田市新曽 1295-3 (戸田駅または北戸田駅から 徒歩で10分)	定員	40
		電話	048-445-1133	社会 入試	○

## ●高等学校 5年一貫看護師養成課程

1	埼玉県立常盤高等学校 看護科 看護専攻科	住所	〒338-0824 さいたま市桜区上大久保 519-1 (北浦和駅からバスで20分)	定員	80
		電話	048-852-5711	社会 入試	-

## ●保健師学校・養成課程（修業年限1年）

1	学校法人早稲田医療学園 早稲田医療技術専門学校 保健学科	住所	〒339-8555 さいたま市岩槻区太田字新正 寺曲輪 354-3 (岩槻駅から徒歩で15分)	定員	40
		電話	048-758-7117	社会 入試	○

## ●助産師学校・養成課程（修業年限1年）

1	学校法人埼玉医科大学 埼玉医科大学短期大学 専攻科 母子看護学専攻	住所	〒350-0495 入間郡毛呂山町毛呂本郷 38 (毛呂駅から徒歩で3分)	定員	20
		電話	049-276-1509	社会 入試	-

# 看護学校一覧表（准看護師の資格を持っている方）

## ●看護師学校 修業年限2年（全日制／2年課程）

\* 准看護師の資格を持っている人が看護師をめざす学校

1	一般社団法人飯能地区医師会 <b>飯能看護専門学校</b> 高等看護科	住所	〒357-0016 飯能市大字下加治 359 (東飯能駅から徒歩で20分)	定員	50
		電話	042-974-1737	禁入試	-

2	一般社団法人所沢市医師会立 <b>所沢看護専門学校</b> 看護学科	住所	〒359-0025 所沢市上安松 1224-7 (所沢駅から徒歩で15分)	定員	45
		電話	04-2994-6621	禁入試	-

3	<b>朝霞地区看護専門学校</b> 看護学科	住所	〒351-0102 和光市諏訪 2-4 (成増駅からバスで7分)	定員	40
		電話	048-468-0701	禁入試	-

4	学校法人橘心学園 <b>幸手看護専門学校</b> 第二学科	住所	〒340-0164 幸手市香日向 4-5-1 (東鷲宮駅からバスで10分)	定員	30
		電話	0480-31-7121	禁入試	○

## ●看護師学校 修業年限3年（定時制／2年課程）

\* 准看護師の資格を持っている人が看護師をめざす学校

1	一般社団法人済仁会 <b>上福岡高等看護学院</b> 看護学科	住所	〒356-0014 ふじみ野市福岡新田 76-1 (上福岡駅からバスで10分)	定員	/
		電話	049-262-0884	禁入試	/

2	一般社団法人大宮医師会 <b>大宮医師会看護専門学校</b> 看護科（2年課程）	住所	〒330-0842 さいたま市大宮区浅間町 2-140 (大宮駅から徒歩で20分)	定員	40
		電話	048-641-3160	禁入試	○

3	一般社団法人川越市医師会 <b>川越看護専門学校</b> 看護学科	住所	〒350-0036 川越市小仙波町 2-53-1 (川越駅からバスで10分)	定員	40
		電話	049-224-8421	禁入試	-

4	<b>熊谷市医師会看護専門学校</b> 看護学科	住所	〒360-0812 熊谷市大原 1-5-28 (熊谷駅からバスで10分)	定員	40
		電話	048-521-3906	禁入試	-

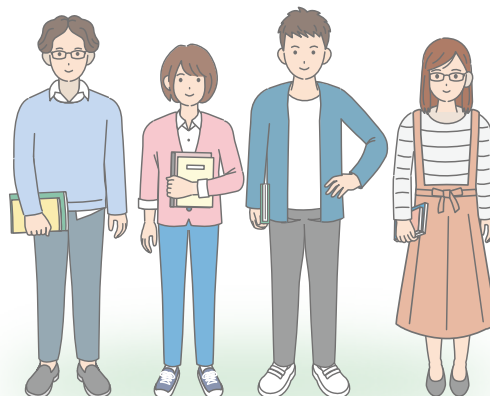
5	学校法人人間平成学園 <b>入間看護専門学校</b> 看護学科	住所	〒358-0033 入間市狭山台 1-3-7 (入間市駅からバスで15分)	定員	40
		電話	04-2934-3511	禁入試	-

## ●看護師学校 修業年限2年（通信制／2年課程）

\* 准看護師としての実務経験7年以上の人が看護師をめざす学校

1	医療法人社団愛友会 <b>上尾中央看護専門学校</b> 通信学科	住所	〒362-0011 上尾市平塚八ツ山 848-1 (上尾駅からバスで10分)	定員	150
		電話	048-771-8551	禁入試	-

2	学校法人藍香学園 <b>深谷大里看護専門学校</b> 2年課程通信制	住所	〒366-0019 深谷市新戒 749-1 (深谷駅から車で15分)	定員	200
		電話	048-501-2730	禁入試	-



※2022年4月1日現在の情報を掲載しています。  
内容が変更となることがありますので、学校にお問い合わせご確認ください。

## ●准看護師学校（修業年限2年）

1	公益財団法人西熊谷病院 熊谷准看護学校	住所	〒360-0816 熊谷市石原 529-17 (熊谷駅からバスで10分)	定員	25
		電話	048-521-2461	禁入試	-

10	一般社団法人朝霞地区医師会立 朝霞准看護学校	住所	〒351-0011 朝霞市本町 1-7-3 (朝霞駅から徒歩で6分)	定員	30
		電話	048-461-5051	禁入試	-

2	本庄准看護学校	住所	〒367-0061 本庄市小島 6-8-8 (本庄駅からバスで10分)	定員	40
		電話	0495-23-1041	禁入試	-

11	一般社団法人飯能地区医師会 飯能看護専門学校 准看護科	住所	〒357-0016 飯能市大字下加治 359 (東飯能駅から徒歩で25分)	定員	50
		電話	042-974-1736	禁入試	-

3	一般社団法人川越市医師会 川越看護専門学校 准看護学科	住所	〒350-0036 川越市小仙波町 2-53-1 (川越駅からバスで10分)	定員	80
		電話	049-224-8421	禁入試	-

12	一般社団法人北埼玉医師会 北埼玉医師会准看護学校	住所	〒348-0058 羽生市中央 1-2-3 (羽生駅から徒歩で3分)	定員	30
		電話	048-561-3426	禁入試	-

4	一般社団法人大宮医師会立 大宮准看護学校	住所	〒331-8689 さいたま市北区東大成町 2-107 大宮医師会館3階 (大宮駅からバスで5分)	定員	40
		電話	048-778-7567	禁入試	-

13	学校法人橋心学園 幸手看護専門学校 第三学科	住所	〒340-0164 幸手市香日向 4-5-1 (東鷲宮駅からバスで7分)	定員	30
		電話	0480-31-7121	禁入試	○

5	草加八潮医師会准看護学校 准看護師課程	住所	〒340-0022 草加市瀬崎 5-34-5 (谷塚駅から徒歩で15分)	定員	40
		電話	048-925-2950	禁入試	-

14	一般社団法人入間地区医師会立 入間准看護学校	住所	〒358-0014 入間市宮寺 528-2 (入間駅からバスで15分)	定員	50
		電話	04-2934-1822	禁入試	○

6	熊谷市医師会看護専門学校 准看護学科	住所	〒360-0812 熊谷市大原 1-5-28 (熊谷駅からバスで10分)	定員	40
		電話	048-523-1020	禁入試	-

15	桶川北本伊奈地区医師会立 准看護学校	住所	〒364-0014 北本市二ツ家 3-183 (桶川駅から徒歩で25分)	定員	35
		電話	048-592-8926	禁入試	-

7	鴻巣准看護学校 准看護師養成	住所	〒365-0032 鴻巣市中央 2-2 (鴻巣駅から徒歩で15分)	定員	30
		電話	048-543-1812	禁入試	-

16	一般社団法人狭山市医師会立 狭山准看護学校	住所	〒350-1304 狭山市狭山台 1-21 (狭山市駅からバスで約15分)	定員	40
		電話	04-2958-4411	禁入試	-

8	一般社団法人所沢市医師会立 所沢准看護学院 准看護師課程	住所	〒359-0025 所沢市上安松 1224-7 (所沢駅から徒歩で10分)	定員	40
		電話	04-2994-7087	禁入試	-

17	学校法人愛輪学園 大橋医療高等専修学校 准看護師養成学科	住所	〒332-0017 川口市栄町 2-7-16 (川口駅から徒歩で4分)	定員	40
		電話	048-227-8888	禁入試	○

9	一般社団法人比企医師会立 比企准看護学校	住所	〒355-0016 東松山市材木町 2-36 (東松山駅から徒歩で10分)	定員	35
		電話	0493-22-1202	禁入試	-

## ◆看護職に関するお問い合わせをお受けいたします。

### 埼玉県看護協会

埼玉県看護協会とは、県内の看護職の資格を持った人たちが集まってつくった団体（公益社団法人）で、会員数は2022年3月現在で、25,869名になっており、毎年増え続けています。

よりよい看護の提供を目的に、県民への看護サービス、訪問看護などの社会的活動や、看護職の教育、研修活動を行っています。

看護協会は、さいたま市にある埼玉県看護協会研修センターに本部を置き、県内9つの地域に支部を設けて活動しています。



〒331-0078  
埼玉県さいたま市西区西大宮 3-3  
TEL 048-624-3300  
FAX 048-624-3331

### 埼玉県ナースセンター

埼玉県ナースセンターは、看護職のための無料職業紹介所ですが、進路相談も行っております。将来看護の道に進みたい学生、社会人の方のために保健師、助産師、看護師、准看護師の進路課程などについて、ご説明しますので、お気軽にお電話ください。

※相談時間 月～金／9時～16時（祝日を除く）



〒331-0078  
埼玉県さいたま市西区西大宮 3-3  
公益社団法人 埼玉県看護協会研修センター内  
TEL 048-620-7337  
FAX 048-620-7322



埼玉県のマスコット「コバトン」

発行：埼玉県保健医療部医療人材課  
看護・医療人材担当

〒330-9301 さいたま市浦和区高砂 3-15-1  
TEL 048-830-3543 FAX 048-830-4802

医療人材課ホームページ

<https://www.pref.saitama.lg.jp/soshiki/a0709/>

「看護への道」（看護職を目指す方へ）

<https://www.pref.saitama.lg.jp/a0709/kango1/index.html>

公益社団法人 埼玉県看護協会  
埼玉県ナースセンター

〒331-0078 さいたま市西区西大宮 3-3  
TEL 048-620-7337 FAX 048-620-7322

埼玉県看護協会ホームページ

<https://www.nurse-saitama.jp/>

