



看護職をめざす方へ

2021

看護への道

The way to a nurse



1 看護の仕事ってなーに…？

看護の職種には、看護師、保健師、助産師、准看護師があります。

看護師

■仕事の内容

看護師は、傷病者や出産後間もない女性の療養上の世話や診療の補助を行います。最近では、専門看護師や認定看護師等、専門分野でのスペシャリストも多く誕生しています。

看護師は患者やその家族の近くにいる存在であることから、心のケアも大切な役割となっています。高齢化に伴い、医療機関のほか介護老人保健施設、在宅での訪問看護など活動の場はさらに広がっています。災害現場でも大きな役割を果たしています。

■主な職場

病院・診療所・訪問看護ステーション・介護老人保健施設・社会福祉施設・企業・看護の教育機関等



保健師

■仕事の内容

保健師は、地域の人々や企業、学校で人々の健康を守っていくための活動を仕事としています。健康や育児についての相談を受けたり、家庭を訪問して保健指導をします。

企業では検診結果に基づいた生活指導や、病気から復帰した社員の復帰支援プログラムをサポートする活動も行っています。

■主な職場

保健所・市町村役場・企業・病院・健診センター等

助産師

■仕事の内容

助産師は、出産の介助だけではなく、妊娠中から出産、出産後の母親と新生児のケアまでを行います。さらに、思春期や更年期の相談など女性の生涯を通じた健康問題にも対応します。最近では、不妊症看護の認定を習得し、スペシャリストとしての活躍の場も広がっています。助産師は自分で助産所を開業することも可能です。助産師の資格取得は、現在のところ女性に限定されています。

■主な職場

病院・診療所・助産所・保健所等



准看護師

■仕事の内容

准看護師は、医師や看護師の指示を受けて、傷病者や出産後間もない女性の療養上の世話や診療の補助を行います。資格は都道府県知事免許です。

■主な職場

病院・診療所・介護老人保健施設・社会福祉施設等

2 看護職の活躍の場はこんなに広がっています

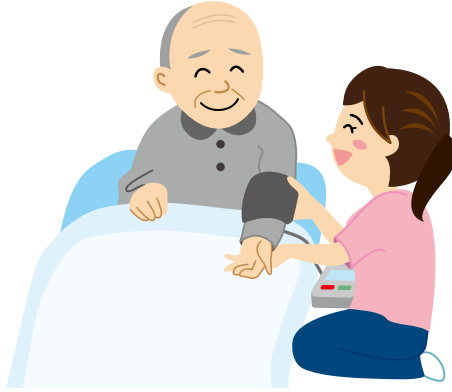
助産院

妊婦さんの健康管理や出産を手助けし、子育ての支援もします。



訪問看護ステーション

家庭を訪問してケアを提供し、利用者と家族を支えます。



介護老人保健施設 社会福祉施設

介護老人保健施設や特別養護老人ホームなどで利用者の健康管理を行い、毎日の生活を支えます。



保健所・市町村

地域住民を対象に健康維持・増進を支援します。

病院・診療所

患者さんの療養上の世話、診療の補助業務などを行います。



看護の教育機関

看護学校や大学等で看護学生の教育・指導や研究を行います。



学校の保健室

生徒の健康管理や相談に応じます。



介護サービス提供事業所

ケアマネジャーの資格をとり、ケアプランを作成します。

企業の健康管理室

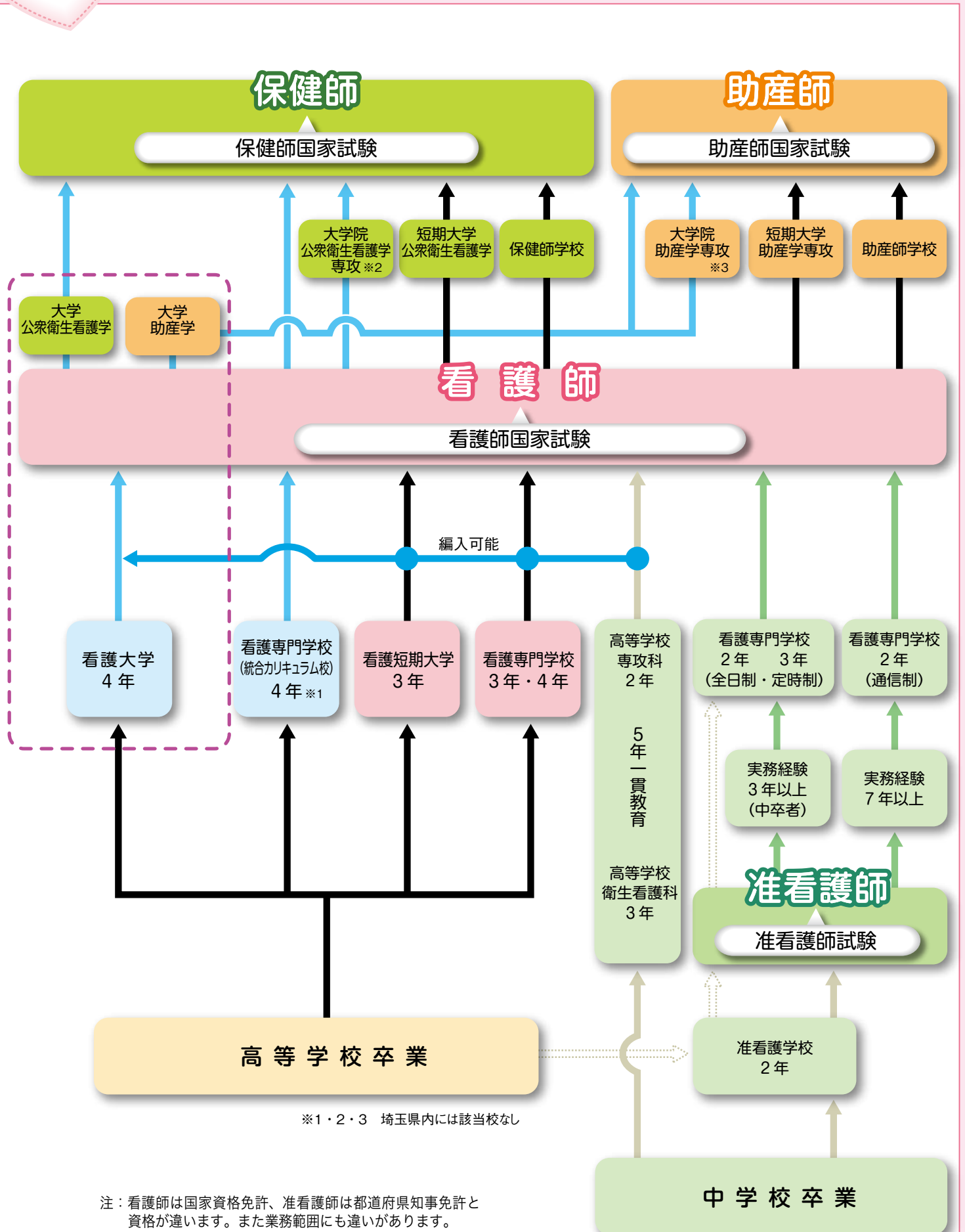
働く人々の健康管理や心と身体の保健相談を行います。



その他

JICA(国際協力事業団)や青年海外協力隊などの活動に参画します。

3 看護職の資格取得までのコース



4 大学・短大・専門学校の違いと特徴

	看護大学	看護短期大学	看護専門学校
取得可能資格	<ul style="list-style-type: none"> ●看護師国家試験受験資格 ●保健師国家試験受験資格※ ●助産師国家試験受験資格※ ※(保健師・助産師課程がある大学においては、選択選抜制後、所定の科目を履修した場合) ●保健師資格を取得すれば申請により養護教諭二種免許が取得可能 	<ul style="list-style-type: none"> ●看護師国家試験受験資格 ●養護教諭二種免許が取得できる学校がある 	<ul style="list-style-type: none"> ●看護師国家試験受験資格 (保健師・看護師統合カリキュラム校は、保健師国家試験受験資格も取得可能)
特徴	<ul style="list-style-type: none"> ●一般教養科目が充実しており幅広い分野の学習ができる ●看護学を体系づけて学習でき、考察力や判断能力が養われる 	<ul style="list-style-type: none"> ●3年間で看護師国家試験の受験資格が得られるのは専門学校と同じ ●大学への編入学可能(3年次) 	<ul style="list-style-type: none"> ●大学・短期大学に比べ、現場での実践力を養う教育に比重が置かれている ●編入学資格を得られる専修学校の卒業者は、大学編入学可能(3年次)
修業年限	4年	3年	3年
卒業までの必要単位数	124単位以上	97単位以上	97単位以上
修了者に対する称号	学士	短期大学士	学校によっては専門士の称号が付与される
学位取得と大学院への進学	<ul style="list-style-type: none"> ●学士の学位取得可能 ●大学院への進学可能 	<ul style="list-style-type: none"> ●合計124単位を履修すれば「大学評価・学位授与機構」により学士の取得可能。取得後大学院への進学可能 	

奨学金制度

埼玉県の奨学金制度のほか、学校によっては独自の奨学金制度があります。貸付条件や返還方法等については学校に問い合わせるなどよく確認してください。

【参考】 埼玉県看護師等育英奨学金貸与制度の概要について

目的 経済的に困難な学生の修学を容易にすることにより、看護職員の養成及び県内定着を推進する。

対象者 以下のすべてに該当する者
 ・県内の看護師等養成施設に在学する者
 ・学業成績が優秀で、経済的理由により修学が困難な者
 ・卒業後、県内に就業することが確実である者

貸与年額	設置主体	保健師、助産師、看護師養成課程	准看護師養成課程
(1)国公立養成施設		270,000円	360,000円
(2)(1)以外の養成施設		540,000円	

返還 育英奨学金は、卒業後、全額返還していただきます。返還年額は、原則として貸与年額の半額以上です。ただし、県外に就業した場合や、退学した場合は全額を一括して返還していただきます。

お問い合わせ

埼玉県保健医療部医療人材課
看護・医療人材担当

☎ 048-830-3546 FAX 048-830-4802 E-mail a3560-01@pref.saitama.lg.jp

5 看護学校一覧表

●看護大学 1～9の大学の保健師・助産師課程は、選択選抜制となります。

1	公立大学法人 埼玉県立大学 保健医療福祉学部 看護学科 (保健師・助産師・看護師)	住所	〒343-8540 越谷市三野宮 820 (せんげん台駅からバスで5分)	定員	130	学校からのメッセージ	あらゆる人々の健康と生活の質向上を目指す看護を学びます。大学院に専門看護師課程もあり生涯学び続ける看護職を支援します。
		電話	048-973-4117	禁入試	○		
2	学校法人埼玉医科大学 埼玉医科大学 保健医療学部 看護学科 (保健師・看護師)	住所	〒350-1241 日高市山根 1397-1 (高麗川駅からバスで10分)	定員	80	学校からのメッセージ	埼玉医科大学病院群の看護部との密接な連携を活かし、多様な医療分野がある環境で、高い実践力のある看護職を育てます。
		電話	042-984-4801	禁入試	-		
3	目白大学 看護学部 看護学科 (保健師・看護師)	住所	〒339-8501 さいたま市岩槻区浮谷 320 (岩槻駅からバスで12分または東川口駅からバスで23分)	定員	105	学校からのメッセージ	高い倫理観を基盤に専門知識と豊かな感性を活かしたケアができる看護専門職を、「育てて送り出す」ことを使命としています。
		電話	048-797-2222	禁入試	○		
4	学校法人青淵学園 東都大学 ヒューマンケア学部 看護学科 (保健師・助産師・看護師)	住所	〒366-0052 深谷市上柴町西 4-2-11 (深谷駅からバスで7分)	定員	100	学校からのメッセージ	ヒューマンケアを深く理解した実践力のある看護師を育成します。ヒューマンケア学部では、助産師や保健師への道も開かれています。
		電話	048-574-2500	禁入試	○		
5	学校法人文理佐藤学園 西武文理大学 看護学部 看護学科 (保健師・看護師)	住所	〒350-1336 狭山市柏原新田 311-1 (新狭山駅からバスで10分)	定員	80	学校からのメッセージ	人に寄り添い、慈しむ看護職を、ホスピタリティを基盤とした看護学教育で育てます。看護学を志す、あなたを大切にしている大学です。
		電話	04-2954-7575	禁入試	○		
6	学校法人共済学院 日本保健医療大学 保健医療学部 看護学科 (保健師・看護師・准看護師)	住所	〒340-0113 幸手市幸手 1961-2 (幸手駅からバスで5分)	定員	100	学校からのメッセージ	豊かな人間性と看護専門能力や国際的視野を備え、保健医療福祉の向上に貢献しうる人材を育成します。
		電話	0480-40-4848	禁入試	○		
7	学校法人早稲田医療学園 人間総合科学大学 保健医療学部 看護学科 (保健師・看護師)	住所	〒339-8555 さいたま市岩槻区太田字新正寺曲輪 354-3 (岩槻駅から徒歩で15分)	定員	90	学校からのメッセージ	「右手にライセンス・左手に生きる力」を教育の指針に、仲間と共に、目標に向かって、生涯成長し続けられる看護職を育成します。
		電話	048-758-7111	禁入試	○		
8	学校法人城西医療学園 日本医療科学大学 保健医療学部 看護学科 (保健師・看護師)	住所	〒350-0435 入間郡毛呂山町下川原 1276 (川角駅から徒歩で約10分)	定員	80	学校からのメッセージ	看護専門職に求められる豊かな人間性と高い倫理性を身につけ、対象となる「人」をよく理解し、臨床実践力を備えた人を育てます。
		電話	049-294-9000	禁入試	○		
9	学校法人渡辺学園 東京家政大学 健康科学部 看護学科 (保健師・助産師・看護師)	住所	〒350-1398 狭山市稲荷山 2-15-1 (稲荷山公園駅から徒歩で3分)	定員	100	学校からのメッセージ	いのちの誕生から老いまで全ての年代の人々が「自分らしく健康的に生活する」を支える看護の実践力を持つ看護職者を育成します。
		電話	04-2952-1621	禁入試	○		
10	防衛医科大学校 医学教育部 看護学科 自衛官コース (保健師・看護師)	住所	〒359-8513 所沢市並木 3-2 (航空公園駅から徒歩で約10分)	定員	75	学校からのメッセージ	看護学科自衛官コースでは、将来陸・海・空自衛隊で勤務する保健師・看護師である幹部自衛官を育成します。
		電話	04-2995-1211	禁入試	-		
		電話	04-2995-1211	禁入試	45		
11	学校法人大東文化学園 大東文化大学 スポーツ・健康科学部 看護学科 (看護師)	住所	〒355-8501 東松山市岩殿 560 (高坂駅からスクールバスで7分) 鴻巣駅・久喜駅からスクールバス利用可	定員	100	学校からのメッセージ	大東文化大学の看護学科は、地域で暮らす人々の健康と療養を支える「医療＆福祉の時代」に活躍できる看護師を育成します。
		電話	0493-31-1552	禁入試	○		
12	日本赤十字看護大学 さいたま看護学部 (保健師・看護師)	住所	〒338-0001 さいたま市中央区上落合 8-7-19 (大宮駅から徒歩で10分)	定員	80	学校からのメッセージ	令和2年4月に開設した新しい学部です。赤十字の理念に基づき、高度医療及びコミュニティケアを担う看護職の育成を目指します。
		電話	048-799-2747	禁入試	-		

※2021年4月1日現在の情報を掲載しています。
内容が変更となることがありますので、学校にお問い合わせご確認ください。

●看護短大（修業年限3年）

1	学校法人埼玉医科大学 埼玉医科大学短期大学 看護学科	住所	〒350-0495 入間郡毛呂山町毛呂本郷 38 (毛呂駅から徒歩で3分)	定員	100	学校のイメージ	専門的な知識・技術と思いやりの心を身につけた人を育成します。実習施設の充実と母子看護学専攻への学内推薦制度が特徴です。
		電話	049-276-1509	禁入試	-		

●看護師学校（3年課程）

1	独立行政法人国立病院機構 西埼玉中央病院附属看護学校	住所	〒359-1151 所沢市若狭 2-1671 (小手指駅または狭山が丘駅からバスで7分 または徒歩で20分)	定員	40	学校のイメージ	全国141病院からなる日本最大の医療グループの学校です。質の高い看護実践者の育成を目指し、きめ細やかな教育を実施しています。
		電話	04-2948-1118	禁入試	-		

2	埼玉県立高等看護学院 看護学科	住所	〒360-0105 熊谷市板井 1696-5 (熊谷駅からバスで30分)	定員	80	学校のイメージ	地域に貢献できる質の高い看護師を育成します。専門性の高い施設での実習と経験豊富な講師により確かな看護を学べます。
		電話	048-536-1916	禁入試	○		

3	川口市立看護専門学校 看護学科	住所	〒333-0826 川口市大字新井宿 802-3 (新井宿駅から徒歩で10分)	定員	40	学校のイメージ	確かな知識と技術を持った看護師育成のため、モデル人形等演習物品を充実させた環境で、臨床の看護師と共に演習を行っています。
		電話	048-287-2511	禁入試	○		

4	さいたま市立高等看護学院	住所	〒336-0911 さいたま市緑区大字三室 2460 (北浦和駅または東浦和駅からバスで15分)	定員	60	学校のイメージ	きめ細やかな指導と充実した教育環境で、地域社会に貢献できる質の高い看護実践者の育成を目指しています。
		電話	048-873-0281	禁入試	○		

5	社会福祉法人済生会 済生会川口看護専門学校 看護学科	住所	〒332-0021 川口市西川口 6-9-7 (西川口駅から徒歩で15分)	定員	40	学校のイメージ	済生会は7校の看護学校があり、合同で学習する機会があります。母体病院と連携した実習や奨学金制度も整っています。
		電話	048-256-8501	禁入試	○		

6	学校法人村上学園 専門学校日本医科学大校 看護師科	住所	〒343-0851 越谷市七左町 1-314-1 (南越谷駅または新越谷駅から徒歩で15分)	定員	80	学校のイメージ	医と慈愛・奉仕の心を育み、医療社会に貢献できる人材育成に努めます。最新モデルを用いたシミュレーション演習も本校の魅力です。
		電話	048-989-5101	禁入試	○		

7	学校法人明星学園 浦和学院専門学校 看護学科	住所	〒338-0837 さいたま市桜区田島 9-4-10 (西浦和駅から徒歩で7分)	定員	40	学校のイメージ	一人ひとりに合った個別指導で、確かな看護実践能力と豊かな人間性を育成し、看護師としての夢の実現を全力でサポートします。
		電話	048-866-6600	禁入試	○		

8	医療法人社団愛友会 上尾中央看護専門学校 第一学科	住所	〒362-0011 上尾市平塚字八ツ山 848-1 (上尾駅からバスで10分または徒歩で25分)	定員	100	学校のイメージ	充実した学習環境・実習施設・奨学金制度・特待生制度があります。この恵まれた環境で看護師への道を共に目指してみませんか。
		電話	048-771-8551	禁入試	○		

9	学校法人北里研究所 北里大学看護専門学校 看護学科	住所	〒364-0026 北本市荒井 6-102 (北本駅からバスで15分)	定員	40	学校のイメージ	北里大学での『チーム医療演習』に参加しています。他職種の学生とともに、職業間の相互理解と連携、協働できる能力を学びます。
		電話	048-593-6800	禁入試	-		

10	医療法人社団東光会 戸田中央看護専門学校 看護学科	住所	〒335-0023 戸田市本町 1-8-16 (戸田公園駅から徒歩で7分)	定員	120	学校のイメージ	質の高い学びを叶える環境、少人数制クラスと実習により一人一人に目を向けた教育、手厚いサポート体制の中で育成しています。
		電話	048-441-4279	禁入試	○		

11	学校法人藍香学園 深谷大里看護専門学校	住所	〒366-0019 深谷市新戒 749-1 (深谷駅からスクールバスで15分)	定員	40	学校のイメージ	学習や生活での悩みを相談しやすい環境を整えるとともに、人間の命を守る看護実践力が身につくよう、考えて学ぶ授業を行っています。
		電話	048-587-1370	禁入試	○		

看護学校一覧表

12	学校法人埼玉医科大学附属 総合医療センター看護専門学校 看護学科	住所	〒350-8550 川越市鴨田1940-1 (川越駅または本川越駅からバスで30分)	定員	80	学校からのメッセージ 看護学生として「自ら学んでいく姿勢」を大切にしています。大学附属の利点(学習・実習環境)をいかし、看護実践力を育成します。
		電話	049-228-3645	社会人試験	○	
13	秩父看護専門学校	住所	〒368-0032 秩父市熊木町3-9 (御花畑駅から徒歩で5分)	定員	40	学校からのメッセージ 秩父の自然や文化、祭りなどの伝統行事を体験し、秩父を故郷と感じてもらえるようなきめ細かい看護教育を目指しています。
		電話	0494-25-4696	社会人試験	○	
14	埼玉医療福祉会看護専門学校 看護学科	住所	〒350-0495 入間郡毛呂山町毛呂本郷38 (毛呂駅から徒歩で5分)	定員	80	学校からのメッセージ 大病院が隣接し、充実した環境で学習できます。「限りなき愛」の理念のもと豊かな人間性を養い、専門職業人として成長できます。
		電話	049-276-1599	社会人試験	○	
15	一般社団法人本庄市児玉郡医師会立 本庄児玉看護専門学校	住所	〒369-0307 児玉郡上里町大字嘉美字立野南1600-51 (本庄駅または児玉駅からバスで5分 または徒歩で15分)	定員	40	学校からのメッセージ 「看護師になる」夢を持った学生一人ひとりを無限の可能性をもったかけがえのない存在と捉え、支援します。
		電話	0495-35-2077	社会人試験	○	
16	一般社団法人南埼玉郡市医師会 久喜看護専門学校 看護学科	住所	〒346-0005 久喜市本町5-10-12 (久喜駅からバスで5分または徒歩で15分)	定員	40	学校からのメッセージ 充実した教育内容で学び、考える力・判断する力を身につけて根拠に基づいた看護が実践できるよう一人一人大切に育てます。
		電話	0480-23-3131	社会人試験	○	
17	一般社団法人上尾市医師会 上尾市医師会上尾看護専門学校	住所	〒362-0021 上尾市原市3494-4 (沼南駅から徒歩で7分)	定員	40	学校からのメッセージ 地域を理解し地域で学ぶ。応援します【ここから始まるあなたの未来】。地域医療の担い手として活躍できる看護師を育成します。
		電話	048-722-1043	社会人試験	○	
18	一般社団法人坂戸鶴ヶ島医師会 坂戸鶴ヶ島医師会立看護専門学校 看護学科	住所	〒350-0212 坂戸市大字石井2326-16 (北坂戸駅から徒歩で15分)	定員	40	学校からのメッセージ 工夫を凝らしたカリキュラム。少人数制を活かし一人一人の力を伸ばすことで看護師の道を支援します。地域と連携し充実の学習環境です。
		電話	049-289-6262	社会人試験	○	
19	春日部市立看護専門学校 看護学科	住所	〒344-0061 春日部市粕壁6686 (春日部駅から徒歩で10分)	定員	30	学校からのメッセージ 学生一人ひとりの個性や能力に応じた丁寧な指導で学生生活を支援します。ぜひ学校説明会でアットホームな校風を体験してください。
		電話	048-763-4311	社会人試験	○	
20	公益社団法人地域医療振興協会 さいたま看護専門学校 看護学科	住所	〒336-0911 さいたま市緑区三室1261-1 (浦和駅または北浦和駅からバスで15分)	定員	40	学校からのメッセージ 地域に貢献できる看護実践者を育成します。実習病院に恵まれ、少人数制できめ細やかな教育を目指します。(条件により学生寮入寮可)
		電話	048-762-3700	社会人試験	○	
21	学校法人獨協学園 獨協医科大学附属看護専門学校 三郷校 医療専門課程 看護学科	住所	〒341-0003 三郷市彦成3-11-21 (吉川美南駅から徒歩で10分)	定員	80	学校からのメッセージ 主体的に学べる授業と恵まれた実習環境で、心身ともに健康で、自ら気づき考え行動できる人間性豊かな看護師を育成します。
		電話	048-948-7580	社会人試験	-	
22	学校法人橘心学園 幸手看護専門学校 第一学科	住所	〒340-0164 幸手市香日向4-5-1 (東鷲宮駅からバスで10分)	定員	50	学校からのメッセージ 理念である「人間形成と豊かな知識と技術の習得」を目標にしています。iPadを活用した授業と実習環境の充実を目指しています。
		電話	0480-31-7121	社会人試験	○	

※2021年4月1日現在の情報を掲載しています。
内容が変更となることがありますので、学校にお問い合わせご確認ください。

●看護師学校（3年課程・修業年限4年）

1	一般社団法人 藤戸田市医師会看護専門学校 看護学科	住所	〒335-0021 戸田市新菅 1295-3 (戸田駅または北戸田駅から徒歩で10分)	定員	40	学校のメッセージ	県内唯一の4年間で学ぶ専門学校です。個々の生活状況に合わせて、着実に知識・技術を身につけ、豊かな看護の心を育みます。
		電話	048-445-1133	社会入試	○		

●高等学校 5年一貫看護師養成課程

1	埼玉県立常盤高等学校 看護科 看護専攻科	住所	〒338-0824 さいたま市桜区上大久保 519-1 (北浦和駅からバスで20分)	定員	80	学校のメッセージ	本校は、高校3年間（看護科）と専攻科2年間（看護専攻科）を合わせた5年間で看護師を養成する埼玉県内唯一の高等学校です。
		電話	048-852-5711	社会入試	-		

●保健師学校・養成課程（修業年限1年）

1	学校法人早稲田医療学園 早稲田医療技術専門学校 保健学科	住所	〒339-8555 さいたま市岩槻区太田字新正寺曲輪 354-3 (岩槻駅から徒歩で14分)	定員	40	学校のメッセージ	学生の向学心を尊重しつつ、即戦力として社会に貢献できる人材を育成するために、充実したカリキュラムを提供しています。
		電話	048-758-7117	社会入試	○		

●助産師学校・養成課程（修業年限1年）

1	学校法人埼玉医科大学 埼玉医科大学短期大学 専攻科 母子看護学専攻	住所	〒350-0495 入間郡毛呂山町毛呂本郷 38 (毛呂駅から徒歩で3分)	定員	20	学校のメッセージ	助産師として高度周産期医療に対応できる知識と診断力・助産技術・態度を大学病院の医師や助産師から直接学ぶことができます。
		電話	049-276-1509	社会入試	-		

看護学校一覧表（准看護師の資格を持っている方）

●看護師学校 修業年限2年（全日制／2年課程） *准看護師の資格を持っている人が看護師をめざす学校

1	一般社団法人飯能地区医師会 飯能看護専門学校 高等看護科	住所	〒357-0016 飯能市大字下加治 359 (東飯能駅から徒歩で20分)	定員	50	学校のメッセージ	看護師に必要とされる知識・技術だけでなく情操豊かな人間を養成します。研修旅行ではハワイへ行きアメリカの看護を学びます。
		電話	042-974-1737	社会入試	-		
2	一般社団法人所沢市医師会立 所沢看護専門学校 看護学科	住所	〒359-0025 所沢市上安松 1224-7 (所沢駅から徒歩で15分)	定員	45	学校のメッセージ	都心部からも通学が便利な立地条件です。主体的に学び、相手に合わせた看護が実践できる看護師になれるよう支援します。
		電話	04-2994-6621	社会入試	-		
3	朝霞地区看護専門学校 看護学科	住所	〒351-0102 和光市諏訪 2-4 (成増駅からバスで7分)	定員	40	学校のメッセージ	看護への意味づけと洞察力を磨き、看護に夢を描ける人間味ある教育から学生と共に築く「共育」を目指しています。
		電話	048-468-0701	社会入試	-		
4	学校法人橘心学園 幸手看護専門学校 第二学科	住所	〒340-0164 幸手市香日向 4-5-1 (東鷲宮駅からバスで10分)	定員	30	学校のメッセージ	学舎より富士山を眺望し、自然豊かな環境で感性を育むことができ、幅広い年齢層の中で協調し、共に看護の道を目指しています。
		電話	0480-31-7121	社会入試	-		

看護学校一覧表（准看護師の資格を持っている方）

●看護師学校 修業年限3年（定時制／2年課程）※准看護師の資格を持っている人が看護師をめざす学校

1	一般社団法人済仁会 上福岡高等看護学院 看護学科	住所 〒356-0014 ふじみ野市福岡新田 76-1 (上福岡駅からバスで10分) 電話 049-262-0884	定員 社会人 試験	定員 社会人 試験	学校からのメッセージ 2020年をもって学生募集を停止いたしました。 2023年3月に当課程を廃止する予定です。
2	一般社団法人大宮医師会 大宮医師会看護専門学校	住所 〒330-0842 さいたま市大宮区浅間町 2-140 (大宮駅から徒歩で18分) 電話 048-641-3160	定員 社会人 試験	40 -	学校からのメッセージ 大宮駅、氷川神社に近く都市と緑に囲まれています。働きながら学習することを丁寧にサポートします。授業料免除の特待生制度あり。
3	一般社団法人川越市医師会 川越看護専門学校 看護学科	住所 〒350-0036 川越市小仙波町 2-53-1 (川越駅から徒歩で10分) 電話 049-224-8421	定員 社会人 試験	40 -	学校からのメッセージ 充実した学習環境と丁寧なフォロー、手厚い国家試験対策で、仕事との両立を支援します。専門実践教育訓練給付金対象講座です。
4	熊谷市医師会看護専門学校 看護学科	住所 〒360-0812 熊谷市大原 1-5-28 (熊谷駅から徒歩で10分) 電話 048-521-3906	定員 社会人 試験	40 -	学校からのメッセージ 准看護師として働きながら学ぶ昼間定時制の学校です。「心のみえる看護師」を目指し、目標に向かっていらっしゃる皆さんを支援します。
5	学校法人人間平成学園 人間看護専門学校 看護学科	住所 〒358-0033 入間市狭山台 1-3-7 (入間駅からバスで15分) 電話 04-2934-3511	定員 社会人 試験	40 -	学校からのメッセージ コロナ禍でも一人ひとりに向き合った学びの支援を行います。e-テキストの電子機器・学生用駐車場・最寄駅の送迎は無料です。

●看護師学校 修業年限2年（通信制／2年課程）※准看護師としての実務経験7年以上の人が看護師をめざす学校

1	医療法人社団愛友会 上尾中央看護専門学校 通信学科	住所 〒362-0011 上尾市平塚字ハツ山 848-1 (上尾駅から徒歩で10分) 電話 048-771-6212	定員 社会人 試験	150 -	学校からのメッセージ 学生の皆様の目標である国家試験合格を目指し充実した学習支援を行います。看護師資格取得を目指して一緒に頑張ってみませんか？
2	学校法人藍香学園 深谷大里看護専門学校 2年課程通信制	住所 〒366-0019 深谷市新戒 749-1 (深谷駅から徒歩で15分) 電話 048-501-2730	定員 社会人 試験	200 -	学校からのメッセージ 准看護師として7年以上就業された方。その経験を活かして看護師資格を取得しませんか。専門実践教育訓練給付金も受給できます。

●准看護師学校（修業年限2年）

1	公益財団法人西熊谷病院 熊谷准看護学校	住所 〒360-0816 熊谷市石原 529-17 (熊谷駅から徒歩で10分) 電話 048-521-2461	定員 社会人 試験	25 -	学校からのメッセージ 定員25名の小さな学校です。生徒一人一人に行き届いた指導を行うことができます。実習病院も近隣にあり通学には便利です。
2	本庄准看護学校	住所 〒367-0061 本庄市小島 6-8-8 (本庄駅から徒歩で10分) 電話 0495-23-1041	定員 社会人 試験	40 -	学校からのメッセージ 埼玉北部地域の看護を支える仲間が、毎年たくさん集っています。私達と共に学び成長してみませんか。
3	一般社団法人川越市医師会 川越看護専門学校 准看護学科	住所 〒350-0036 川越市小仙波町 2-53-1 (川越駅から徒歩で10分) 電話 049-224-8421	定員 社会人 試験	80 -	学校からのメッセージ 充実した学習支援、恵まれた設備、看護学科も併設されており、進学しやすい環境です。専門実践教育訓練給付金対象講座です。
4	一般社団法人大宮医師会立 大宮准看護学校	住所 〒331-8689 さいたま市北区東大成町 2-107 大宮医師会館3階 (大宮駅から徒歩で5分) 電話 048-778-7567	定員 社会人 試験	40 -	学校からのメッセージ 本校で私達と一緒に夢を叶えてみませんか。新たな発見があなたを待っています。

※2021年4月1日現在の情報を掲載しています。
内容が変更となることがありますので、学校にお問い合わせご確認ください。

5	草加八潮医師会准看護学校 准看護師課程	住所 〒340-0022 草加市瀬崎 5-34-5 (谷塚駅から徒歩で15分) 電話 048-925-2950	定員 40 募集 -	学校からのメッセージ 地域社会に貢献できる方を募集します。一緒に学びませんか。
6	熊谷市医師会看護専門学校 准看護学科	住所 〒360-0812 熊谷市大原 1-5-28 (熊谷駅からバスで10分) 電話 048-523-1020	定員 40 募集 -	学校からのメッセージ 昼間定時制の看護学科が併設しています。豊かなふれあいの中で、個人を大切に、自立した責任ある行動がとれるよう支援します。
7	鴻巣准看護学校	住所 〒365-0032 鴻巣市中央 2-2 (鴻巣駅から徒歩で15分) 電話 048-543-1812	定員 30 募集 -	学校からのメッセージ 少人数の学校できめ細やかな指導を心がけています。私たちと共に学び、よりよい看護職を目指して一歩ずつ歩んでいきましょう。
8	一般社団法人所沢市医師会立 所沢准看護学院 准看護師課程	住所 〒359-0025 所沢市上安松 1224-7 (所沢駅から徒歩で10分) 電話 04-2994-7087	定員 40 募集 -	学校からのメッセージ 55年の歴史のある学校です。看護職への夢をかなえるため共に学びましょう。学びやすい環境を整えて楽しみにお待ちしております。
9	一般社団法人比企医師会立 比企准看護学校	住所 〒355-0016 東松山市材木町 2-36 (東松山駅から徒歩で10分) 電話 0493-22-1202	定員 35 募集 -	学校からのメッセージ 一人ひとりの個性に合わせた対応を心がけています。最寄りの駅から近く実習施設も近隣にある恵まれた環境です。今年で55年目です。
10	一般社団法人朝霞地区医師会立 朝霞准看護学校	住所 〒351-0011 朝霞市本町 1-7-3 (朝霞駅から徒歩で7分) 電話 048-461-5051	定員 30 募集 -	学校からのメッセージ 54年の歴史ある県内唯一の女子校です。看護の魅力を知り温かい看護を実践できるよう豊かな看護教育を行い丁寧に指導しています。
11	一般社団法人飯能地区医師会 飯能看護専門学校 准看護科	住所 〒357-0016 飯能市大字下加治 359 (東飯能駅から徒歩で20分) 電話 042-974-1736	定員 50 募集 -	学校からのメッセージ 生命の尊厳と感性豊かな人間性を養い、看護に必要な基礎的知識・技術・態度を私たちと共に学んでいきましょう。
12	一般社団法人北埼玉医師会 北埼玉医師会准看護学校	住所 〒348-0058 羽生市中央 1-2-3 (羽生駅から徒歩で3分) 電話 048-561-3426	定員 30 募集 -	学校からのメッセージ 創立68年の伝統校です。駅から3分で通学に便利です。授業と実習が別期間なので学習しやすい環境です。
13	学校法人橘心学園 幸手看護専門学校 第三学科	住所 〒340-0164 幸手市香日向 4-5-1 (東鷲宮駅からバスで7分) 電話 0480-31-7121	定員 40 募集 -	学校からのメッセージ 2年課程看護学科の併設校です。豊かな人間性をはぐくみながらステップアップを応援しています。
14	一般社団法人人間地区医師会立 人間准看護学校	住所 〒358-0014 人間市宮寺 528-2 (人間駅からバスで15分) 電話 04-2934-1822	定員 50 募集 ○	学校からのメッセージ 地域社会に貢献できる人材の育成を目指し、自分の可能性と看護職への夢を全力で応援します。学校見学は随時受け付けております。
15	桶川北本伊奈地区医師会立准看護学校	住所 〒364-0014 北本市二ツ家 3-183 (桶川駅から徒歩で25分) 電話 048-592-8926	定員 35 募集 -	学校からのメッセージ 看護職を目指す皆さんがいきいきと学び、看護の喜びや達成感・充実感を感じることができるよう、支えています。
16	一般社団法人狭山市医師会立 狭山准看護学校	住所 〒350-1304 狭山市狭山台 1-21 (狭山市駅からバスで10～15分) 電話 04-2958-4411	定員 40 募集 -	学校からのメッセージ 強い意志と向上心をもって准看護師を目指す学生を全力で応援します。静かで落ち着いた環境で一緒に学びましょう。
17	学校法人愛輪学園 大橋医療高等専修学校 准看護師養成学科	住所 〒332-0017 川口市栄町 2-7-16 (川口駅から徒歩で4分) 電話 048-227-8888	定員 40 募集 ○	学校からのメッセージ 川口駅から近く通学に便利。専門実践教育訓練の対象学科にもなり、看護の道をめざす志のある方(社会人・男性も)を応援します。

◆看護職に関するお問い合わせをお受けいたします。

埼玉県看護協会

埼玉県看護協会とは、県内の看護職の資格を持った人たちが集まってつくった団体（公益社団法人）で、会員数は2021年3月現在で、25,974名になっており、毎年増え続けています。

よりよい看護の提供を目的に、県民への看護サービス、訪問看護などの社会的活動や、看護職の教育、研修活動を行っています。

看護協会は、さいたま市にある埼玉県看護協会研修センターに本部を置き、県内9つの地域に支部を設けて活動しています。

そのほか鴻巣市に埼玉高齢者介護研修センターがあり、研修を行っています。



〒331-0078
埼玉県さいたま市西区西大宮 3-3
TEL 048-624-3300
FAX 048-624-3331

埼玉県ナースセンター

埼玉県ナースセンターは、看護職のための無料職業紹介所ですが、進路相談も行っております。将来看護の道に進みたい学生、社会人の方のために保健師、助産師、看護師、准看護師の進路課程などについて、ご説明しますので、お気軽にお電話ください。

※相談時間 月～金/9時～16時（祝日を除く）



〒331-0078
埼玉県さいたま市西区西大宮 3-3
公益社団法人 埼玉県看護協会研修センター内
TEL 048-620-7337
FAX 048-620-7322



埼玉県のマスコット「コバトン」

発行：埼玉県保健医療部医療人材課
看護・医療人材担当

〒330-9301 さいたま市浦和区高砂 3-15-1
TEL 048-830-3543 FAX 048-830-4802

医療人材課ホームページ

<http://www.pref.saitama.lg.jp/soshiki/a0709/>

公益社団法人 埼玉県看護協会
埼玉県ナースセンター

〒331-0078 さいたま市西区西大宮 3-3
TEL 048-620-7337 FAX 048-620-7322

埼玉県看護協会ホームページ

<http://www.nurse-saitama.jp/>