



看護職をめざす方へ

看護への道

2015



戴帽式



自宅で療養される方の生活を
私たち訪問看護師が支えます



厳しい現場ですが
チームワークで頑張っています



患者さんの笑顔は
私たちの活力です

1 看護の仕事ってなーに…？

看護の職種には、看護師、保健師、助産師、准看護師があります。

看護師

■仕事の内容

看護師の仕事は、傷病者や出産後間もない女性の療養上の世話や診療の補助を行うこと。最近では、専門看護師や認定看護師等、専門分野でのスペシャリストも多く誕生しています。

看護師は患者やその家族の近くにいる存在であることから、心のケアも大切な役割となっています。高齢化に伴い、医療機関のほか介護老人保健施設、在宅での訪問看護など活動の場はさらに広がっています。災害現場でも大きな役割を果たしています。

■主な職場

病院・診療所・訪問看護ステーション・介護老人保健施設・社会福祉施設・企業・看護の教育機関等



保健師

■仕事の内容

保健師の仕事は、地域の人々や企業、学校で人々の健康を守っていくための活動を仕事としています。健康や育児についての相談をうけたり、家庭を訪問して保健指導をします。

企業では検診結果に基づいた生活指導や、病から復帰した社員の復帰支援プログラムをサポートする活動も行っています。

■主な職場

保健所・市町村役場・企業・病院・健診センター等

助産師

■仕事の内容

助産師の仕事は、出産の介助だけではなく、妊娠中から出産、出産後の母親と新生児のケアまでを行います。さらに、思春期や更年期の相談など女性の生涯を通じた健康問題にも対応します。最近では、不妊症看護の認定を習得し、スペシャリストとしての活躍の場も広がっています。助産師は自分で助産所を開業することも可能です。助産師の資格取得は、現在のところ女性に限定されています。

■主な職場

病院・診療所・助産所・保健所等



准看護師

■仕事の内容

准看護師は、医師や看護師の指示を受けて、傷病者や出産後間もない女性の療養上の世話や診療の補助を行うことができます。資格は都道府県知事免許です。

■主な職場

病院・診療所・介護老人保健施設・社会福祉施設等

2 看護職の活躍の場はこんなに広がっています

看護職の活動の場は、病院・診療所だけではありません。

病院・診療所

患者さんの療養の世話、診療の補助業務などを行います。



助産所

妊婦さんの健康管理や出産を手助けし、子育ての支援もします。



訪問看護ステーション

家庭を訪問してケアを提供し、利用者と家族を支えます。



介護老人保健施設 社会福祉施設

介護老人保健施設や特別養護老人ホームなどで利用者の健康管理を行い、毎日の生活を支えます。



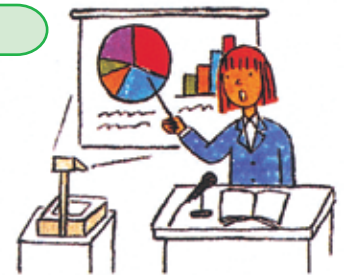
介護サービス 提供事業所

ケアマネジャーの資格を取り、ケアプランを作成します。



保健所・市町村

地域住民を対象に健康保持・増進を支援します。



看護の教育機関

看護学校や大学等で看護学生の教育・指導や研究を行います。



企業の健康管理室

働く人々の健康管理や心と身体の保健相談をします。



学校の保健室

生徒の健康管理や相談に応じます。

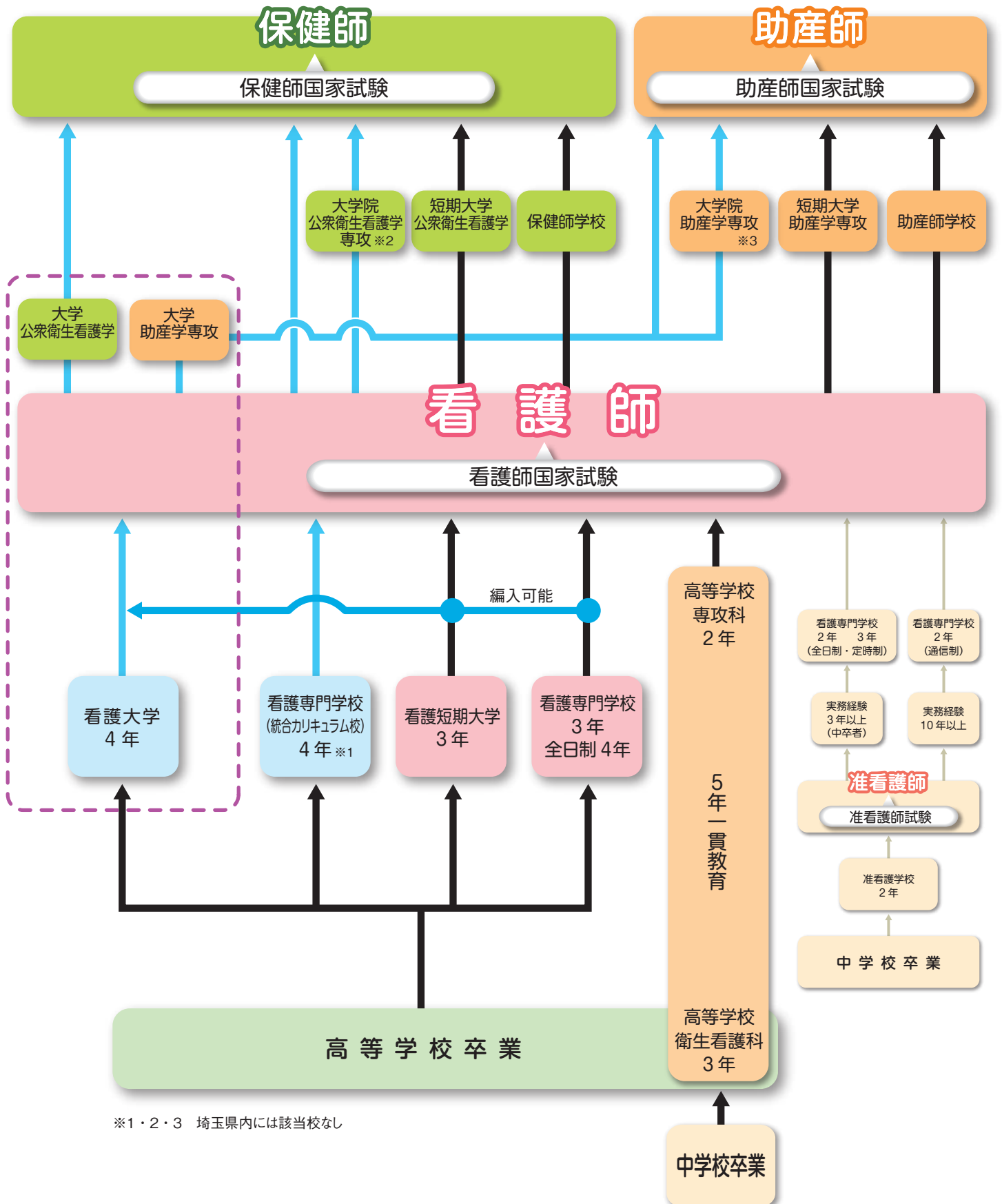


その他

JICA(国際協力事業団)や青年海外協力隊などの活動に参画します。



3 看護職の資格取得までのコース



※1・2・3 埼玉県内には該当校なし

注：看護師は国家資格免許、准看護師は都道府県知事免許と資格が違います。また業務範囲にも違いがあります。

4 大学・短大・専門学校の違いと特徴

| | 看護大学 | 看護短期大学 | 看護専門学校 |
|--------------|---|--|---|
| 取得可能資格 | <ul style="list-style-type: none"> ●看護師国家試験受験資格 ●保健師国家試験受験資格※ ●助産師国家試験受験資格※ ※(保健師・助産師課程がある大学においては、選択選抜制後、所定の科目を履修した場合) ●保健師資格を取得すれば申請により養護教諭二種免許が取得可能 | <ul style="list-style-type: none"> ●看護師国家試験受験資格 ●養護教諭二種免許が取得できる学校がある | <ul style="list-style-type: none"> ●看護師国家試験受験資格 (保健師・看護師統合カリキュラム校は、保健師国家試験受験資格も取得可能) |
| 特徴 | <ul style="list-style-type: none"> ●一般教養科目が充実しており幅広い分野の学習が出来る。 ●看護学を体系づけて学習でき、考察力や判断能力が養われる | <ul style="list-style-type: none"> ●3年間で看護師国家試験の受験資格が得られるのは専門学校と同じ ●大学への編入学可能(3年次) | <ul style="list-style-type: none"> ●大学・短期大学に比べ、現場での実践力を養う教育に比重が置かれている ●編入学資格を得られる専修学校の卒業者は、大学編入学可能(3年次) |
| 修業年限 | 4年 | 3年 | 3年 |
| 卒業までの必要単位数 | 124単位以上 | 97単位以上 | 97単位以上 |
| 修了者に対する称号 | 学士 | 短期大学士 | 学校によっては専門士の称号が付与される |
| 学位取得と大学院への進学 | <ul style="list-style-type: none"> ●学士の学位取得可能 ●大学院への進学可能 | <ul style="list-style-type: none"> ●合計124単位を履修すれば「大学評価・学位授与機構」により学士の取得可能。取得後大学院への進学可能 | |

奨学金制度

埼玉県の奨学金制度のほか、学校によっては独自の奨学金制度があります。貸付条件や返還方法等については学校に問い合わせるなどよく確認してください。

【参考】埼玉県看護師等育英奨学金貸与制度の概要について

目的 経済的に困難な学生の修学を容易にすることにより、看護職員の養成及び県内定着を推進する

対象者 以下のすべてに該当する者
 ・県内の看護師等養成施設に在学する者
 ・学業成績が優秀で、経済的理由により修学が困難な者
 ・卒業後、県内に就業することが確実である者

| 貸与年額 | 設置主体 | 保健師、助産師、看護師養成課程 | 准看護師養成課程 |
|------|---------------|-----------------|----------|
| | (1)国公立養成施設 | 270,000円 | 360,000円 |
| | (2)(1)以外の養成施設 | 540,000円 | |

返還 育英奨学金は、卒業後、全額返還していただきます。返還年額は、原則として貸与年額の半額以上です。ただし、県外に就業した場合や、退学した場合は全額を一括して返還していただきます。

お問い合わせ

埼玉県保健医療部医療整備課
看護・医療人材担当

☎ 048-830-3543 FAX 048-830-4802 E-mail a3530-04@pref.saitama.lg.jp

5 看護学校一覧表

●看護大学 ①～⑨の大学の保健師・助産師課程は、選択選抜制となります。

| | | | | |
|----|---|---|-----------------|---|
| 1 | 埼玉県立大学 保健医療福祉学部 看護学科 (保健師・助産師・看護師) | 住所 〒343-8540 越谷市三野宮 820 電話 048-971-0500 | 定員 130 禁入試 ○ | 学校からのメッセージ 埼玉県立大学看護学科では、あらゆる人々の健康と生活の質の向上を目指す看護を実践できる人材を育成しています。 |
| 2 | 埼玉医科大学 保健医療学部 看護学科 (保健師・看護師) | 住所 〒350-1241 日高市山根 1397-1 電話 042-984-4801 | 定員 80 禁入試 - | 学校からのメッセージ 主体的に学べるように工夫されたカリキュラムと附属病院での実習体験が、知識・技術・態度を統合した学びになります。 |
| 3 | 目白大学 看護学部 看護学科 (保健師・看護師) | 住所 〒339-8501 さいたま市岩槻区浮谷 320 電話 048-797-2222 | 定員 100 禁入試 ○ | 学校からのメッセージ 看護を必要とする人々と共に在り、言葉にならない声を汲み取り、心を込めてその人を守っていく看護師を目指し、共に学びましょう。 |
| 4 | 東都医療大学 ヒューマンケア学部 看護学科 (保健師・助産師・看護師) | 住所 〒366-0052 深谷市上柴町西 4-2-11 電話 048-574-2500 | 定員 100 禁入試 ○ | 学校からのメッセージ ヒューマンケア精神に基き、人間愛ある医療人を育成します。人を愛し人の役に立ちたいという熱意に燃えている人を歓迎します。 |
| 5 | 西武文理大学 看護学部 看護学科 (保健師・看護師) | 住所 〒350-1336 狭山市柏原新田 311-1 電話 04-2954-7575 | 定員 80 禁入試 ○ | 学校からのメッセージ 看護学の知識や技術とともに豊かな感性としなやかな人間性を身につけた、看護のプロフェッショナルを育成します。 |
| 6 | 日本保健医療大学 保健医療学部 看護学科 (保健師・看護師) | 住所 〒340-0113 幸手市幸手 1961-2 電話 0480-40-4848 | 定員 100 禁入試 ○ | 学校からのメッセージ 豊かな人間性と看護専門能力や国際的視野を備え、保健医療福祉の向上に貢献しうる人材を育成します。 |
| 7 | 人間総合科学大学 保健医療学部 看護学科 (保健師・看護師) | 住所 〒339-8555 さいたま市岩槻区太田字新正寺曲輪 354-3 電話 048-758-7111 | 定員 80 禁入試 ○ | 学校からのメッセージ 心身健康科学をベースとした総合的な人間理解のできる看護師を養成。専門職者間での連携がとれるチーム医療の担い手を育成します。 |
| 8 | 日本医療科学大学 保健医療学部 看護学科 (保健師・看護師) | 住所 〒350-0435 入間郡毛呂山町下川原 1276 電話 049-294-9000 | 定員 80 禁入試 ○ | 学校からのメッセージ 看護専門職に求められる豊かな人間性と高い倫理性を身につけ、対象となる「人」をよく理解し、臨床実践力を備えた人を育てます。 |
| 9 | 東京家政大学 看護学部 看護学科 (保健師・助産師・看護師) | 住所 〒350-1398 狭山市稲荷山 2-15-1 電話 04-2952-1621 | 定員 100 禁入試 ○ | 学校からのメッセージ いのちの誕生から老いまで、あらゆる年代における人々の健康の保持増進と生活の質を維持する看護の実践力をもつ看護者を育てます。 |
| 10 | 防衛医科大学校 医学教育部 看護学科 自衛官コース(保健師・看護師) | 住所 〒359-8513 所沢市並木 3-2 | 定員 75 禁入試 - | 学校からのメッセージ 看護学科自衛官コースでは、将来陸・海・空自衛隊で勤務する保健師・看護師である幹部自衛官を育成します。 看護学科技官コースでは、将来防衛医科大学校病院で勤務する保健師・看護師である技官を育成します。 |
| | 防衛医科大学校 医学教育部 看護学科 技官コース(保健師・看護師) | 電話 04-2995-1211 | 定員 45 禁入試 - | |

●看護短大 (修業年限3年)

| | | | | |
|---|--------------------|---|-----------------|---|
| 1 | 埼玉医科大学短期大学 看護学科 | 住所 〒350-0495 入間郡毛呂山町毛呂本郷 38 電話 049-276-1509 | 定員 100 禁入試 ○ | 学校からのメッセージ 専門的な知識・技術と思いやりの心を身につけた人を育成します。実習施設の充実と母子看護学専攻への学内推薦制度が特徴です。 |
|---|--------------------|---|-----------------|---|

●看護師学校 (3年課程)

| | | | | |
|---|-------------------------------|---|----------------|---|
| 1 | 独立行政法人国立病院機構 西埼玉中央病院附属看護学校 | 住所 〒359-1151 所沢市若狭 2-1671 電話 04-2948-1118 | 定員 40 禁入試 ○ | 学校からのメッセージ 全国143病院のネットワークで連携している日本最大の病院グループの学校です。学校のモットーは質の高い看護実践者の育成です。 |
|---|-------------------------------|---|----------------|---|

※H27年4月1日現在の情報を掲載しています。
内容が変更となることがありますので、学校にお問い合わせご確認ください。

| | | | | |
|----|----------------------------------|--------------------------------------|-----------|--|
| 2 | 埼玉県立高等看護学院 | 住所 〒360-0105 熊谷市板井 1696 | 定員 80 | 学校からのメッセージ 専門職業人として社会に貢献できる質の高い・人間性豊かな看護師を養成するを理念に教員が一丸となって学習の支援をします。 |
| | | 電話 048-536-1916 | 募集入試 ○ | |
| 3 | 川口市立看護専門学校 第1看護学科 | 住所 〒333-0826 川口市新井宿 802-3 | 定員 40 | 学校からのメッセージ 緑豊かな環境で、学びの主体性と感性を大切にします。 確かな知識と技術を持ち地域に貢献できる有能な看護師を育成します。 |
| | | 電話 048-287-2511 | 募集入試 ○ | |
| 4 | さいたま市立高等看護学院 | 住所 〒336-0911 さいたま市緑区大字三室 2460 | 定員 40 | 学校からのメッセージ 本学院は、科学的根拠を基に、知識、技術を修得し、感性豊かな人間性を持つ、地域社会に貢献できる質の高い看護師を育成します。定員60名に向け計画中です。 |
| | | 電話 048-873-0281 | 募集入試 ○ | |
| 5 | さいたま赤十字看護専門学校 | 住所 〒338-0001 さいたま市中央区上落合 8-6-1 | 定員 40 | 学校からのメッセージ 赤十字理念に基づいた看護基礎教育をおこなっており、国内及び国外で赤十字看護師として活躍できる看護実践者を養成しています。 |
| | | 電話 048-852-7927 | 募集入試 - | |
| 6 | 済生会川口看護専門学校 | 住所 〒332-0021 川口市西川口 6-9-7 | 定員 40 | 学校からのメッセージ 済生会理念を大切に教育を行っています。小規模ですがアットホームな学校で、母体病院には卒業生も多く実習環境も恵まれてます。 |
| | | 電話 048-256-8501 | 募集入試 ○ | |
| 7 | 学校法人村上学園 専門学校日本医科学大学校 看護師科 | 住所 〒343-0851 越谷市七左町 1-314-1 | 定員 80 | 学校からのメッセージ 愛する心と慈しむ心を育むことで、医療社会に貢献できる人材育成に努めます。電子カルテを導入した充実の設備も本校の魅力です。 |
| | | 電話 048-989-5101 | 募集入試 ○ | |
| 8 | 学校法人明星学園 浦和学院専門学校 看護学科 | 住所 〒338-0837 さいたま市桜区田島 9-4-10 | 定員 40 | 学校からのメッセージ 人間性豊かな看護師の育成を目指しています。三学年合同の研修・文化祭等もあり学年を越えて仲が良く、これは本校の特徴です。 |
| | | 電話 048-866-6600 | 募集入試 ○ | |
| 9 | 上尾中央看護専門学校 第一学科 | 住所 〒362-0011 上尾市平塚字八ツ山 848-1 | 定員 80 | 学校からのメッセージ 充実した学習環境・実習施設・奨学金制度・特待生制度があります。この恵まれた環境で看護師への道を共に目指してみませんか。 |
| | | 電話 048-771-8551 | 募集入試 ○ | |
| 10 | 北里大学看護専門学校 | 住所 〒364-0026 北本市荒井 6-102 | 定員 40 | 学校からのメッセージ 北里大学での『チーム医療演習』に参加しています。他職種の学生とともに、職業間の相互理解と連携、協働できる能力を学びます。 |
| | | 電話 048-593-6800 | 募集入試 - | |
| 11 | 戸田中央看護専門学校 | 住所 〒335-0023 戸田市本町 1-8-16 | 定員 120 | 学校からのメッセージ 本校は実習施設に恵まれ、奨学金制度があり、安心して学業に専念できます。新校舎が完成しましたので、学校見学等にご参加ください。 |
| | | 電話 048-441-4279 | 募集入試 ○ | |
| 12 | 深谷大里看護専門学校 | 住所 〒366-0019 深谷市新戒 749-1 | 定員 40 | 学校からのメッセージ 3年間を通し、少人数のグループを教員が担当して、学習や学生生活などについてきめ細かくサポートします。 |
| | | 電話 048-587-1370 | 募集入試 ○ | |
| 13 | 埼玉医科大学附属 総合医療センター 看護専門学校 | 住所 〒350-8550 川越市鴨田 1940 - 1 | 定員 80 | 学校からのメッセージ 看護学生として「自ら学んでいく姿勢」を大切にしています。オープンキャンパスでは、在校生の生活や実習について話が聞けます。 |
| | | 電話 049-228-3645 | 募集入試 ○ | |
| 14 | 秩父看護専門学校 | 住所 〒368-0032 秩父市熊木町 3-9 | 定員 40 | 学校からのメッセージ 少人数制で地域の医療従事者と共に、きめ細かい指導を行い、学校生活をサポートします。地域交流やボランティア活動も盛んです。 |
| | | 電話 0494-25-4696 | 募集入試 ○ | |

看護学校一覧表

| | | | | | | | |
|----|-----------------------------------|----|-------------------------------------|------|----|------------|---|
| 15 | 毛呂病院看護専門学校 第一学科 | 住所 | 〒350-0495 入間郡毛呂山町毛呂本郷 38 | 定員 | 80 | 学校からのメッセージ | 大学病院が隣接し、充実した環境で学習できます。「限りなき愛」の理念のもと豊かな人間性を養い、専門職業人として成長できます。 |
| | | 電話 | 049-276-1599 | 社会入試 | ○ | | |
| 16 | 本庄児玉看護専門学校 | 住所 | 〒369-0307 児玉郡上里町大字嘉美字立野南 1600-51 | 定員 | 40 | 学校からのメッセージ | 学生一人ひとりを「無限の可能性をもったかけがえない存在」と捉え、豊かな人間形成を目指しています。 |
| | | 電話 | 0495-35-2077 | 社会入試 | ○ | | |
| 17 | 一般社団法人 南埼玉都市医師会 久喜看護専門学校 | 住所 | 〒346-0005 久喜市本町 5-10-12 | 定員 | 40 | 学校からのメッセージ | 主たる実習病院が大学病院であり、恵まれた環境で学習できます。学生の可能性が主体的に伸びていくことを支援します。 |
| | | 電話 | 0480-23-3131 | 社会入試 | ○ | | |
| 18 | 上尾市医師会 上尾看護専門学校 | 住所 | 〒362-0021 上尾市原市 3494-4 | 定員 | 40 | 学校からのメッセージ | 本校では保健医療福祉の現場で活躍できる看護師の育成を目指しています。将来あなたが志す看護師を実現できるよう応援します。 |
| | | 電話 | 048-722-1043 | 社会入試 | ○ | | |
| 19 | 坂戸鶴ヶ島医師会立 看護専門学校 | 住所 | 〒350-0212 坂戸市石井 2326-16 | 定員 | 40 | 学校からのメッセージ | 少人数制教育で「地域に貢献できる看護実践者」の育成を目指します。共に学び合い看護に対する魅力を感じ、自己を高めていきましょう。 |
| | | 電話 | 049-289-6262 | 社会入試 | ○ | | |
| 20 | 春日部市立看護専門学校 | 住所 | 〒344-0061 春日部市粕壁 6686 | 定員 | 40 | 学校からのメッセージ | 辛いことも、嬉しいことも共有できて、仲間や先輩、教員がいつも傍らで見守ってくれている。そんな温かな学校がここにあります。 |
| | | 電話 | 048-763-4311 | 社会入試 | ○ | | |
| 21 | 公益社団法人 地域医療振興協会 さいたま看護専門学校 | 住所 | 〒336-0911 さいたま市緑区三室 1261-1 | 定員 | 40 | 学校からのメッセージ | 地域に貢献できる看護実践者を育成します。実習病院に恵まれ、少人数制できめ細やかな教育を目指します。(条件により学生寮入寮可) |
| | | 電話 | 048-762-3700 | 社会入試 | - | | |
| 22 | 学校法人獨協学園 獨協医科大学附属看護専門学校 三郷校 | 住所 | 〒341-0003 三郷市彦成 3-11-21 | 定員 | 40 | 学校からのメッセージ | 充実した魅力的なキャンパスで実践力ある看護師を目指しませんか。本校の魅力をオープンキャンパスで直に感じてください！ |
| | | 電話 | 048-948-7580 | 社会入試 | 未定 | | |

●看護師学校（3年課程・修業年限4年）

| | | | | | | | |
|---|---------------|----|---------------------------|------|----|------------|---|
| 1 | 蕨戸田市医師会看護専門学校 | 住所 | 〒335-0021 戸田市新曽 1295-3 | 定員 | 70 | 学校からのメッセージ | 埼玉県内では初めての4年制、ダブルスクール制の学校です。一段高い目標をかなえられる当校で学んでみませんか。応援します。 |
| | | 電話 | 048-445-1133 | 社会入試 | - | | |

●高等学校 5年一貫看護師養成課程

| | | | | | | | |
|---|-------------------------|----|--------------------------------|------|----|------------|---|
| 1 | 埼玉県立常盤高等学校 看護科、看護専攻科 | 住所 | 〒338-0824 さいたま市桜区上大久保 519-1 | 定員 | 80 | 学校からのメッセージ | 本校は、高校3年間（看護科）と2年間（看護専攻科）を合わせた5年間で看護師を養成する、埼玉県内唯一の高等学校です。 |
| | | 電話 | 048-852-5711 | 社会入試 | - | | |

●保健師学校・養成課程（修業年限1年）

| | | | | | | | |
|---|---------------------|----|-------------------------------------|------|----|------------|---|
| 1 | 早稲田医療技術専門学校 保健学科 | 住所 | 〒339-8555 さいたま市岩槻区太田字新正寺曲輪 354-3 | 定員 | 40 | 学校からのメッセージ | 個人、家族、集団、地域に対し即戦力となる保健師を育成するために、充実したカリキュラムを提供しています。 |
| | | 電話 | 048-758-7117 | 社会入試 | ○ | | |

※H27年4月1日現在の情報を掲載しています。
内容が変更となることがありますので、学校にお問い合わせご確認ください。

●助産師学校・養成課程（修業年限1年）

| | | | | | | |
|---|---------------------------|----|-----------------------------|------|----|--|
| 1 | 埼玉医科大学短期大学 専攻科 母子看護学専攻 | 住所 | 〒350-0495 入間郡毛呂山町毛呂本郷 38 | 定員 | 20 | 学校からのメッセージ 一般的な助産師教育に加え、高度周産期医療に対応できる知識・技術・態度を大学病院の医師や助産師から直接学ぶことができます。 |
| | | 電話 | 049-276-1509 | 社会入試 | ○ | |

看護学校一覧表（准看護師の資格を持っている方）

●看護師学校 修業年限2年（全日制／2年課程） *准看護師の資格を持っている人が看護師をめざす学校

| | | | | | | |
|---|------------------------------|----|------------------------------|------|----|--|
| 1 | 毛呂病院看護専門学校 第二学科 | 住所 | 〒350-0495 入間郡毛呂山町毛呂本郷 38 | 定員 | 80 | 学校からのメッセージ 准看護師としての資格を活かし、科学的根拠に基づく学習を深めます。また、感性豊かなやさしい看護の心を育みます。 |
| | | 電話 | 049-276-1469 | 社会入試 | - | |
| 2 | 上尾中央看護専門学校 第二学科 | 住所 | 〒362-0011 上尾市平塚字ハツ山 848-1 | 定員 | 40 | 学校からのメッセージ 充実した環境で、看護の知識・技術の専門性を高めていきましょう。看護師資格取得に向け、職員一丸となってサポートします。 |
| | | 電話 | 048-771-8551 | 社会入試 | - | |
| 3 | 飯能看護専門学校 高等看護科 | 住所 | 〒357-0016 飯能市下加治 359 | 定員 | 50 | 学校からのメッセージ 2年次の研修旅行では、ハワイに行きアメリカの看護について幅広く学びます。 |
| | | 電話 | 042-974-1736 | 社会入試 | - | |
| 4 | 所沢看護専門学校 | 住所 | 〒359-0025 所沢市上安松 1224-7 | 定員 | 45 | 学校からのメッセージ 都心部からも通学が便利な立地条件です。シミュレータ教材など充実させ、技術研鑽できるような学習環境を整えています。 |
| | | 電話 | 04-2994-6621 | 社会入試 | - | |
| 5 | 朝霞地区看護専門学校 | 住所 | 〒351-0102 和光市諏訪 2-4 | 定員 | 40 | 学校からのメッセージ 学生の特性を重視し、看護に夢を描ける人間味のある教育・学生と共に築く「共育」を目指しています。 |
| | | 電話 | 048-468-0701 | 社会入試 | - | |
| 6 | 学校法人橘心学園 幸手看護専門学校 看護学科 | 住所 | 〒340-0164 幸手市香日向 4-5-1 | 定員 | 40 | 学校からのメッセージ 学校が移転し、一年がたちます。自然に恵まれ、広々とした学習環境です。皆、いきいき、伸びやかに学習しています。 |
| | | 電話 | 0480-31-7121 | 社会入試 | - | |

●看護師学校 修業年限3年（定時制／2年課程） *准看護師の資格を持っている人が看護師をめざす学校

| | | | | | | |
|---|----------------------|----|--------------------------------|------|----|---|
| 1 | 川口市立看護専門学校 第2看護学科 | 住所 | 〒333-0826 川口市新井宿 802-3 | 定員 | 30 | 学校からのメッセージ 学生の主体性を大切にしています。最適な学習環境で感性を磨き、次世代を担う有能な看護師となれるよう全教員で支援します。 |
| | | 電話 | 048-287-2511 | 社会入試 | - | |
| 2 | 上福岡高等看護学院 | 住所 | 〒356-0014 ふじみ野市福岡新田 76-1 | 定員 | 40 | 学校からのメッセージ 昼間定時制です。准看護師として、病院・施設で就業することで、実践力と知識を習得していきます。学院見学随時受け付けます。 |
| | | 電話 | 049-262-0884 | 社会入試 | - | |
| 3 | 大宮医師会看護専門学校 | 住所 | 〒330-0842 さいたま市大宮区浅間町 2-140 | 定員 | 40 | 学校からのメッセージ ①働きながら学習する事をサポートいたします。 ②特待生制度あり（授業料免除）。 |
| | | 電話 | 048-641-3160 | 社会入試 | - | |

看護学校一覧表（准看護師の資格を持っている方）

| | | | | | | |
|---|----------------------------|----|-----------------------------|-----|----|--|
| 4 | 川越市医師会 川越看護専門学校 看護学科 | 住所 | 〒350-0036 川越市小仙波町 2-53-1 | 定員 | 40 | 学校からのメッセージ 看護実践の場で働きながら、充実した学習環境の中で看護師を目指すことができます。実習は市内の施設で行うことができます。 |
| | | 電話 | 049-224-8421 | 禁入試 | - | |
| 5 | 熊谷市医師会看護専門学校 | 住所 | 〒360-0812 熊谷市大原 1-5-28 | 定員 | 40 | 学校からのメッセージ 准看護師として働きながら学ぶ昼間定時制の学校です。目標に向かっていらっしゃる皆さんを支援します。 |
| | | 電話 | 048-521-3906 | 禁入試 | - | |
| 6 | 入間看護専門学校 | 住所 | 〒358-0014 入間市宮寺字宮の台 4063 | 定員 | 40 | 学校からのメッセージ 3年間かけて丁寧な指導を行います。学校見学は随時受け付けています。専用駐車場があり、スクールバス運行があります。（無料） |
| | | 電話 | 04-2934-3511 | 禁入試 | - | |

●看護師学校 修業年限2年（通信制／2年課程） ※准看護師としての実務経験10年以上の人が看護師をめざす学校

| | | | | | | |
|---|-------------------|----|--------------------------|-----|-----|--|
| 1 | 深谷大里看護専門学校 通信制 | 住所 | 〒366-0019 深谷市新戒 749-1 | 定員 | 200 | 学校からのメッセージ 効果的な学習ができる学習ガイドや本校独自のDVD教材で反復学習ができます。あなたの夢を叶えるチャンス！新たな一歩へGO！ |
| | | 電話 | 048-501-2730 | 禁入試 | - | |

●准看護師学校（修業年限2年）

| | | | | | | |
|---|-----------------------------|----|---|-----|----|---|
| 1 | 熊谷准看護学校 | 住所 | 〒360-0816 熊谷市石原 572 | 定員 | 25 | 学校からのメッセージ 定員25名の小さな学校です。生徒一人一人に行き届いた指導を行うことができます。実習病院も近隣にあり通学には便利です。 |
| | | 電話 | 048-521-2461 | 禁入試 | - | |
| 2 | 本庄准看護学校 | 住所 | 〒367-0061 本庄市小島 6-8-8 | 定員 | 40 | 学校からのメッセージ 埼玉北部に位置するアットホームな学校。40名の仲間達と共に過ごす2年間。学校・実習・課外学習で「看護の心」を育みましょう。 |
| | | 電話 | 0495-23-1041 | 禁入試 | - | |
| 3 | 川越市医師会 川越看護専門学校 准看護学科 | 住所 | 〒350-0036 川越市小仙波町 2-53-1 | 定員 | 80 | 学校からのメッセージ 昭和28年に設立された歴史ある学校です。看護学科が併設しており、教育環境は充実しています。 |
| | | 電話 | 049-224-8421 | 禁入試 | - | |
| 4 | 一般社団法人大宮医師会立 大宮准看護学校 | 住所 | 〒331-8689 さいたま市北区東大成町 2-107 大宮医師会館3階 | 定員 | 40 | 学校からのメッセージ 本校で私達と一緒に夢を叶えてみませんか。新たな発見があなたを待っています。 |
| | | 電話 | 048-778-7567 | 禁入試 | - | |
| 5 | 草加八潮医師会准看護学校 | 住所 | 〒340-0022 草加市瀬崎 5-34-5 | 定員 | 40 | 学校からのメッセージ 地域社会に貢献できる方を募集します。一緒に学びませんか。 |
| | | 電話 | 048-925-2950 | 禁入試 | - | |
| 6 | 熊谷市医師会附属准看護学校 | 住所 | 〒360-0812 熊谷市大原 1-5-28 | 定員 | 45 | 学校からのメッセージ 当校の校訓として「清く、正しく、温かく」をモットーにしています。また、自主性を大切にしています。 |
| | | 電話 | 048-523-1020 | 禁入試 | - | |
| 7 | 鴻巣准看護学校 | 住所 | 〒365-0032 鴻巣市中央 2-2 | 定員 | 30 | 学校からのメッセージ 少人数の学校できめ細やかな指導を心がけています。アロママッサージを取り入れた授業等、興味を持って学べる環境を整えています。 |
| | | 電話 | 048-543-1812 | 禁入試 | - | |

※H27年4月1日現在の情報を掲載しています。
内容が変更となることがありますので、学校にお問い合わせご確認ください。

| | | | | |
|----|-------------------------------|----------------------------------|----------|---|
| 8 | 一般社団法人所沢市医師会立 所沢准看護学院 | 住所 〒359-0025 所沢市上安松 1224-7 | 定員 40 | 学校からのメッセージ http://www.tokorozawa.saitama.med.or.jp |
| | | 電話 04-2994-7087 | 募入試 - | |
| 9 | 比企准看護学校 | 住所 〒355-0016 東松山市材木町 2-36 | 定員 35 | 学校からのメッセージ 資格試験 23年連続 100% 合格の学校です。最寄り駅に近く通学に便利。少人数のため細かい指導に心がけています。学校見学随時受付。 |
| | | 電話 0493-22-1202 | 募入試 - | |
| 10 | 朝霞地区医師会立 朝霞准看護学校 | 住所 〒351-0011 朝霞市本町 1-7-3 | 定員 30 | 学校からのメッセージ 1人1人が充実した学生生活を送れるように、教職員一同全力でサポート致します。詳しくは、学校 HP 又は、説明会にご来校ください。 |
| | | 電話 048-461-5051 | 募入試 - | |
| 11 | 飯能看護専門学校 准看護科 | 住所 〒357-0016 飯能市下加治 359 | 定員 50 | 学校からのメッセージ ●学内に准看護科・高等看護科の2課程があるのでより進学しやすい環境である。 ●2年次には1週間の海外研修があり、広い視野で見聞を広められる。 |
| | | 電話 042-974-1736 | 募入試 - | |
| 12 | 北埼玉医師会准看護学校 | 住所 〒348-0058 羽生市中央 1-2-3 | 定員 30 | 学校からのメッセージ 創立 62年の伝統校、駅から近く通学に便利。特色は手話・大正琴・整膚授業。全講義終了後の実習のため理解しやすい環境です。 |
| | | 電話 048-561-3426 | 募入試 - | |
| 13 | 学校法人橘心学園 幸手看護専門学校 准看護学科 | 住所 〒340-0164 幸手市香日向 4-5-1 | 定員 60 | 学校からのメッセージ 看護学科（進学課程）の併設校となり、生徒の進学意欲も高まり学習の環境も変わりました。看護の道へ進みたい方、応援します。 |
| | | 電話 0480-31-7121 | 募入試 - | |
| 14 | 入間地区医師会立 入間准看護学校 | 住所 〒358-0014 入間市宮寺 528-2 | 定員 50 | 学校からのメッセージ 本校は保健・医療・福祉への資格のステップとして准看護師の育成をします。自分の可能性をめざす方を歓迎します。 |
| | | 電話 04-2934-1822 | 募入試 - | |
| 15 | 桶川北本伊奈地区医師会立 准看護学校 | 住所 〒364-0014 北本市二ツ家 3-183 | 定員 35 | 学校からのメッセージ 看護職を目指す皆さんがいきいきと学び、看護の喜びや達成感・充実感を感じることができるよう、支えていきます。 |
| | | 電話 048-592-8926 | 募入試 - | |
| 16 | 一般社団法人狭山市医師会立 狭山准看護学校 | 住所 〒350-1304 狭山市狭山台 1-21 | 定員 40 | 学校からのメッセージ 強い意志と向上心をもって准看護師を目指す学生を全力で応援します。静かで落ち着いた環境で一緒に学びましょう。 |
| | | 電話 04-2958-4411 | 募入試 - | |

学生生活の1コマ



採血の演習



車イスへの移乗の演習

掲載されている写真は埼玉県内で学ぶ看護学生の皆さんです。

◆看護職に関するお問い合わせをお受けいたします。

埼玉県看護協会

埼玉県看護協会とは、県内の看護職の資格を持った人たちが集まってつくった団体（公益社団法人）で、会員数は2015年3月現在で、21,944人になっており、毎年増え続けています。

よりよい看護の提供を目的に、県民への看護サービス、訪問看護などの社会的活動や、看護職の教育、研修活動を行っています。

看護協会は、さいたま市にある埼玉地域看護研修センターに本部を置き、県内9つの地域に支部を設けて活動しています。

そのほか鴻巣市に埼玉高齢者介護研修センターがあり、研修を行っています。



〒338-0011
埼玉県さいたま市中央区新中里 3-3-8
TEL 048-824-8122
FAX 048-833-8426

埼玉県ナースセンター

埼玉県ナースセンターは、看護職のための無料職業紹介所ですが、進路相談も行っております。将来看護の道に進みたい学生、社会人の方のために保健師、助産師、看護師、准看護師の進路課程などについて、ご説明しますので、お気軽にお電話ください。

※相談時間 土日祝祭日をのぞく 月～金 9:00～12:00
13:00～16:00



〒338-0011
埼玉県さいたま市中央区新中里 3-3-8
埼玉地域看護研修センター 2F
公益社団法人 埼玉県看護協会内
TEL 048-824-7266
FAX 048-833-8500



埼玉県のマスコット「コバトン」

発行：埼玉県保健医療部医療整備課
看護・医療人材担当

〒330-9301 さいたま市浦和区高砂 3-15-1
TEL 048-830-3543 FAX 048-830-4802

医療整備課ホームページ

<http://www.pref.saitama.lg.jp/soshiki/h03/>

公益社団法人 埼玉県看護協会
埼玉県ナースセンター

〒338-0011 さいたま市中央区新中里 3-3-8
TEL 048-824-7266 FAX 048-833-8500

埼玉県看護協会ホームページ

<http://www.nurse-saitama.jp/>

本紙に掲載されている写真は
埼玉県内で活躍する看護職の方々です。



この印刷物は、再生紙と環境にやさしい「植物油インキ」を使用しています。